

نظام الإدخال/الإخراج الأساسي (BIOS) للجهاز Dell™ من Latitude™ XT2

- 1 [الضغط على المفاتيح للتنقل خلال شاشة نظام الإدخال/الإخراج الأساسي \(BIOS\)](#)
- 2 [<F12> القائمة](#)
- 3 [قائمة التمهيد](#)
- 4 [الدخول إلى إعداد النظام](#)

يوفر الكمبيوتر اللوحي الذي بحوزتك الخيارات التالية لنظام الإدخال/الإخراج الأساسي (BIOS) للجهاز:

- 1 يوفر قائمة تمهيد تظهر لمرة واحدة عن طريق الضغط على <F12>
- 1 الوصول إلى أداة إعداد النظام عن طريق الضغط على <F2>

الضغط على المفاتيح للتنقل خلال شاشة نظام الإدخال/الإخراج الأساسي (BIOS)

اضغط على المفاتيح التالية للتنقل خلال شاشات نظام الإدخال/الإخراج الأساسي (BIOS).

المفاتيح التي يجب الضغط عليها للتنقل	الإجراء
اضغط على المفتاح	
<Enter> أو مفتاحي السهمين الأيمن والأيسر أو +/-	تكبير وتصغير الحقل
< >	تكبير أو تصغير كافة الحقول
<Esc> — البقاء في الإعداد وحفظ/خروج وتجاهل/خروج	الخروج من نظام الإدخال/الإخراج الأساسي (BIOS)
مفتاحي السهمين الأيمن والأيسر	تغيير أحد الإعدادات
<Enter>	تحديد الحقل المراد تغييره
<Esc>	إلغاء أحد التعديلات
<F> <Alt> أو خيار قائمة تحميل الإعدادات الافتراضية	إعادة تعيين الإعدادات الافتراضية

ملاحظة: تبعاً لجهاز الكمبيوتر الذي بحوزتك وأية أجهزة تم تركيبها به، قد تظهر العناصر المدرجة في هذا القسم أو لا تظهر.

<F12> القائمة

اضغط على <F12> عندما يظهر شعار Dell™ لبدء تشغيل قائمة تمهيد تظهر لمرة واحدة مزودة بقائمة تضم أجهزة التمهيد الصالحة للنظام. كما يتم تضمين خيارات التشخيصات والدخول إلى الإعداد في هذه القائمة. تعتمد الأجهزة المدرجة في قائمة التمهيد على الأجهزة القابلة للتمهيد في النظام، وتبرز قائمة هذه القائمة عندما تحاول تمهيد جهاز معين أو تقديم تشخيصات للنظام، ولا يسبب استخدام قائمة التمهيد في حدوث أية تغييرات على ترتيب التمهيد المخزن في نظام الإدخال/الإخراج الأساسي (BIOS).

قائمة التمهيد

يتميز الكمبيوتر اللوحي الذي بحوزتك بقائمة تمهيد مُحسنة تظهر لأول مرة. وتتميز القائمة المُحسنة بالتحسينات التالية:

- 1 إمكانية وصول أكثر سهولة — يمكنك الوصول إلى القائمة عن طريق الضغط على <F12> أثناء تمهيد النظام.
- 1 مطابقة المستخدم — يتم الآن عرض المفتاح غير المكتمل الذي يجب الضغط عليه على الشاشة الافتتاحية لنظام الإدخال/الإخراج الأساسي (BIOS).
- 1 خيارات التشخيص المضافة — تشمل قائمة التمهيد الآن على خيارين جديدين، وهما: إعداد نظام الإدخال/الإخراج الأساسي (BIOS) والتشخيصات.

الدخول إلى إعداد النظام

اضغط على <F2> للدخول إلى إعداد النظام وتغيير الإعدادات القابلة للتحديد بواسطة المستخدم. إذا واجهتك أية مشكلات في الدخول إلى إعداد النظام باستخدام هذا المفتاح، فاضغط على <F2> عندما تومض مصابيح LED بلوحة النظام لأول مرة.

اتباع الإرشادات التي تظهر على الشاشة لعرض أو تغيير أية إعدادات. في كل شاشة، تكون خيارات إعداد النظام مدرجة جهة اليسار. ويوجد على يمين كل خيار إعداد أو قيمة لهذا الخيار. يمكنك تغيير الإعدادات التي تظهر بلون أبيض على الشاشة. تظهر الخيارات أو القيم التي لا تستطيع تغييرها (تظفرًا) لأنه يتم تحديدها بواسطة الكمبيوتر اللوحي الذي بحوزتك) بشكل أقل سطوعًا.

يعرض الجانب العلوي الأيمن من الشاشة معلومات المساعدة للخيار المحدد حاليًا. بينما يعرض الجانب السفلي الأيمن من الشاشة معلومات حول الكمبيوتر. توجد وظائف مفاتيح إعداد النظام بالجزء السفلي من الشاشة.

تعرض شاشات إعداد النظام معلومات الإعداد الحالية وإعدادات لجهاز الكمبيوتر الذي بحوزتك مثل:

- 1 تهيئة النظام
- 1 ترتيب التمهيد
- 1 تهيئة التمهيد (بدء التشغيل)
- 1 الإعدادات الأساسية لتهيئة الجهاز
- 1 إعدادات أمن النظام وكلمة مرور محرك الأقراص الصلبة

التشخيصات

دليل خدمة الطراز Dell™ من Latitude™ XT2

- [حالة الجهاز](#)
- [حالة البطارية](#)
- [حالة لوحة المفاتيح](#)

مؤشرات LED لبيان حالة الجهاز

تُعد مؤشرات LED لبيان حالة الجهاز بمثابة مصدر جيد لتشخيص المشكلات الشائعة التي قد تظهر على الكمبيوتر اللوحي الذي بحوزتك.

يضيء عندما تقوم بتشغيل الكمبيوتر اللوحي ويومض عندما يكون الكمبيوتر اللوحي في أحد أوضاع إدارة الطاقة.	
يضيء عندما يقوم الكمبيوتر اللوحي بقراءة البيانات أو كتابتها.	
يضيء بشكل متصل أو يومض للإشارة إلى حالة شحن البطارية.	
يضيء عند تمكين الاتصال اللاسلكي بالشبكة.	
يضيء عند تمكين بطاقة مزودة بتقنية Bluetooth® اللاسلكية. لإيقاف تشغيل وظيفة تقنية Bluetooth اللاسلكية فقط، انقر بزر الماوس الأيمن فوق الرمز في علبة النظام وحدد Disable Bluetooth Radio (إيقاف عمل موجات Bluetooth اللاسلكية) .	

حالة البطارية

إذا كان الكمبيوتر متصلًا بـ مأخذ كهربائي، فسيعمل مصباح البطارية كالتالي:

- 1 **يومض باللون الأزرق** بلون **كهرماني** ولون **أزرق** — تم توصيل مهبط تيار متردد غير معتمد أو غير مدعوم أو مهبط من إنتاج شركة أخرى بخلاف Dell بالكمبيوتر اللوحي الذي بحوزتك.
- 1 **يومض باللون الأزرق** بلون **كهرماني** مع لون **أزرق ثابت** — حدث عطل مؤقت في البطارية مع وجود مهبط التيار المتردد.
- 1 **يومض بلون كهرماني بشكل متواصل** — حدث عطل فادح في البطارية مع وجود مهبط التيار المتردد.
- 1 **مطفأ** — البطارية في وضع الشحن الكامل مع وجود مهبط التيار المتردد.
- 1 **يضيء بلون أزرق** — البطارية في وضع الشحن مع وجود مهبط التيار المتردد.




شحن البطارية وسلامتها

للتحقق من شحن البطارية، اضغط على زر الحالة الموجود على مقياس شحن البطارية واتركه لإضاءة مصابيح بيان مستوى الشحن. ويمثل كل مصباح نسبة 20 بالمائة تقريباً من إجمالي شحن البطارية. فعلى سبيل المثال، إذا كانت هناك أربعة مصابيح مضاءة، فيعني ذلك أن البطارية بها نسبة شحن متبقية تبلغ 80 بالمائة. أما في حالة عدم إضاءة أية مصابيح، فهذا يعني عدم وجود شحن في البطارية مطلقاً.

للتحقق من سلامة البطارية باستخدام مقياس الشحن، اضغط مع الاستمرار على زر الحالة الموجود على مقياس شحن البطارية لمدة 3 ثوانٍ على الأقل. في حالة عدم إضاءة أية مصابيح، فيعني ذلك أن البطارية بحالة جيدة وأنها تحتفظ بما يزيد عن 80 بالمائة من سعة شحنها الأصلية. ويمثل كل مصباح انخفاضاً متزايداً في مستوى شحن البطارية. في حالة إضاءة خمسة مصابيح، فيعني ذلك أن البطارية يتبقى بها أقل من 60 بالمائة من سعة الشحن، وينبغي عليك التفكير في استبدالها.

مؤشرات LED لبيان حالة لوحة المفاتيح

تشير المصابيح الخضراء الموجودة أعلى لوحة المفاتيح إلى التالي:

يضيء عند تمكين لوحة المفاتيح الرقمية.	
يضيء عند تمكين وظيفة Caps Lock.	
يضيء عند تمكين وظيفة Scroll Lock.	

علامة التويوب Digitizer Options (خيارات المحول الرقمي)

دليل خدمة الطراز Dell™ من Latitude™ XT2

يتم استخدام علامة التويوب Digitizer Options (خيارات المحول الرقمي) لإجراء ما يلي:

- 1 تحديد وضع الإدخال
- 1 ضبط وظيفة اللمس
- 1 بدء إجراء التشخيصات
- 1 استعادة الإعدادات الافتراضية

وضع الإدخال

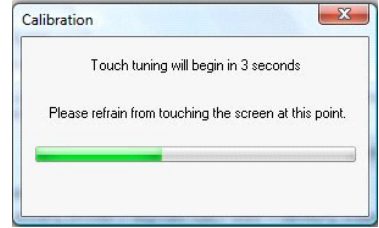
يحتوي تطبيق N-trig الصغير على أربعة أوضاع تشغيل، وهي كالتالي:

- 1 **وضع القلم فقط** — في هذا الوضع، يكون قلم التحديد هو الجهاز الوحيد الذي يمكن استخدامه كجهاز إدخال مع المحول الرقمي N-trig. يتم التغيير من وضع "القلم فقط" إلى أي وضع آخر عن طريق النقر باستخدام جهاز إدخال نشط فوق رمز N-trig Applet في عبة النظام. عند فتح التطبيق الصغير، حدد الوضع المطلوب واضغط على الزر OK (موافق).
- 1 **وضع اللمس فقط** — في وضع "اللمس فقط"، يتم استخدام إصبع واحد على أنه جهاز الإدخال الوحيد الذي يمكن استخدامه مع المحول الرقمي N-trig. يتعذر استخدام قلم التحديد. من الأهمية بمكان ملاحظة أنه لا يُسمح إلا باللمس بيد واحدة مع المحول الرقمي لتنفيذ العمليات بطريقة صحيحة. يتم التغيير من وضع "اللمس فقط" إلى أي وضع آخر عن طريق النقر فوق رمز N-trig Applet في عبة النظام باستخدام أحد الأصابع أو جهاز إدخال نشط واختيار الوضع المطلوب. اضغط على الزر OK (موافق) للتأكيد.
- 1 **الوضع التلقائي** — يتميز المحول الرقمي N-Trig بقدرته على اكتشاف اللمس باستخدام قلم التحديد والإصبع كذلك. يتمثل الغرض من "الوضع التلقائي" في السماح للمستخدم بالتبديل بسهولة تامة بين وضعي "القلم فقط" أو "اللمس فقط". يُعد قلم التحديد هو جهاز الإدخال الافتراضي المستخدم مع "الوضع التلقائي" طالما كان قلم التحديد في نطاق شاشة الكمبيوتر اللوحي (يتم تثبيته في منطقة قريبة من الشاشة أو لمس الشاشة به). يتمثل المبدأ الرئيسي الذي يقوم عليه "الوضع التلقائي" في أن اكتشاف قلم التحديد بالقرب من المحول الرقمي سيعمل على تحويل المحول الرقمي إلى وضع "القلم فقط" كأولوية رئيسية. ستعمل إيماءة النقر المزوج بواسطة أحد الأصابع على الشاشة (تشبه في أسلوبها النقر المزوج بالماوس) على تحويل المحول الرقمي من وضع "القلم فقط" إلى وضع "اللمس فقط". سيظل الجهاز في وضع "اللمس فقط" طالما كان قلم التحديد خارج النطاق. وبمجرد اكتشاف قلم التحديد داخل النطاق، سيحول الجهاز تلقائيًا إلى وضع "القلم فقط".
- 1 **الوضع المزوج (مع نظام التشغيل Vista فقط)** — "الوضع المزوج" هو وضع تشغيل فريد يعمل فقط أثناء استخدام نظام التشغيل Microsoft Vista. في هذا الوضع، يتم تبديل نظام التشغيل تلقائيًا بين جهاز الإشارة المتوفر وفقًا لأولوية والخصائص المحددة به داخليًا.

ضبط وظيفة اللمس

إذا كنت تعتقد أن وظيفة اكتشاف الإصبع المتوفرة بالكمبيوتر اللوحي لا تعمل بطريقة صحيحة، فقد تكون إعادة معايرة وظيفة اللمس حلًا مناسبًا. للقيام بهذا، انقر فوق الزر **Reset (إعادة ضبط)** ثم اتبع الخطوات التي تظهر على الشاشة.

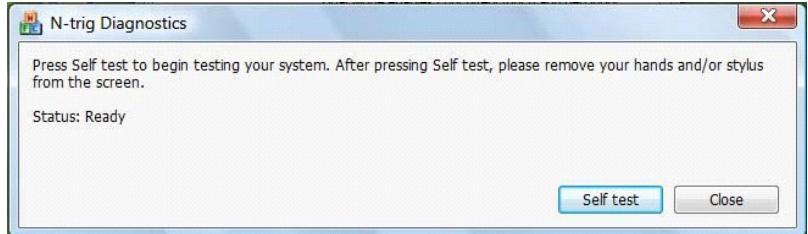
⚠ **تنبيه:** "لا" تلمس الشاشة بينما تكون وظيفة إعادة ضبط اللمس قيد التنفيذ.



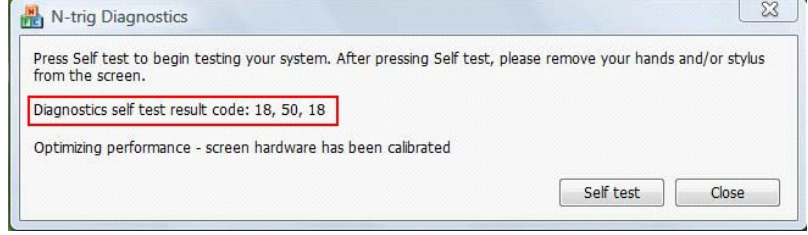
تظهر رسالة تشير إلى نجاح العملية أو فشلها بمجرد اكتمال إجراء إعادة الضبط. إذا كانت النتيجة هي فشل العملية، فحاول إجراء التشخيصات.

التشخيصات

سيساعدك إجراء التشخيصات على تحديد وظيفة المحول الرقمي. ابدأ بالنقر فوق الزر **Troubleshoot (استكشاف الأخطاء وإصلاحها)**. يؤدي الضغط على الزر **Self Test (الاختبار الذاتي)** في الإطار المبتدئ التالي إلى بدء التشخيصات.



بعد اكتمال الاختبار، يتم عرض النتائج كما هو موضح أدناه.



استخدم هذا الجدول لتعريف رموز النتائج.

جدول نتائج الاختبار الذاتي للمحول الرقمي			
الرمز	الاختبار	تفاصيل الخطأ	الأعراض
7	توصيل مجموعة شرائح A-trig	فشل المعالج التناظري للمحول الرقمي	المحول الرقمي غير قادر على بدء التشغيل أو قراءة نماذج من المعالج التناظري. لم ترد تقارير عن وضع القلم أو اللمس.
11	إثارة قلم التحديد	لا توجد إثارة للقلم	الإشارات التي تم تلقيها أثناء اختبار إثارة قلم التحديد أقل من الحد المعين. طرف القلم وحده هو الجزء الذي قد لا يعمل أو لا يتم اكتشافه.
14	فصل هوائي المستشعر	شبكة المحول الرقمي مفصولة	توجد خطوط مفصولة. قد لا يعمل القلم أو اللمس بطريقة صحيحة في منطقة مادية معينة بالشاشة.
15	توازن قصر هوائي المستشعر	شبكة المحول الرقمي قصيرة	هناك خطوط قصيرة. قد لا يعمل القلم أو اللمس بطريقة صحيحة في منطقة مادية معينة بالشاشة.
18	عدم توازن القناة	قناة المحول الرقمي بها خلل	توجد قناة غير متوازنة. قد لا يعمل القلم أو اللمس بطريقة صحيحة في منطقة مادية معينة بالشاشة.
19	معايرة المكثف الكهربائي	حدث خلل ما في معايرة المحول الرقمي	تم ضبط المكثف الكهربائي للمعايرة في قناة معينة على أقل قيمة أو أقصى قيمة. قد لا يعمل القلم أو اللمس بطريقة صحيحة في منطقة مادية معينة بالشاشة.
47	خطأ داخلي في البرنامج الثابت	خطأ داخلي في البرنامج الثابت	ظهور مشكلة تتعلق بموارد البرنامج الثابت في تنفيذ التشخيصات. أداة التشخيصات لا تعمل.
48	خلل بالغ الخطورة	خطأ في الجهاز	تم اكتشاف خلل بالغ الخطورة، ومن ثم تتعذر مواصلة الاختبار.
49	خطأ في المهلة الزمنية للمضيف	خطأ في المهلة الزمنية للمضيف	مشكلة تتعلق بموارد أو اتصال المضيف في تنفيذ التشخيصات.
50	تتزم معايرة المكثف الكهربائي	تتزم معايرة الأجهزة	تتزم معايرة الأجهزة للحصول على أقصى أداء ممكن.

مميزات الكمبيوتر اللوحي

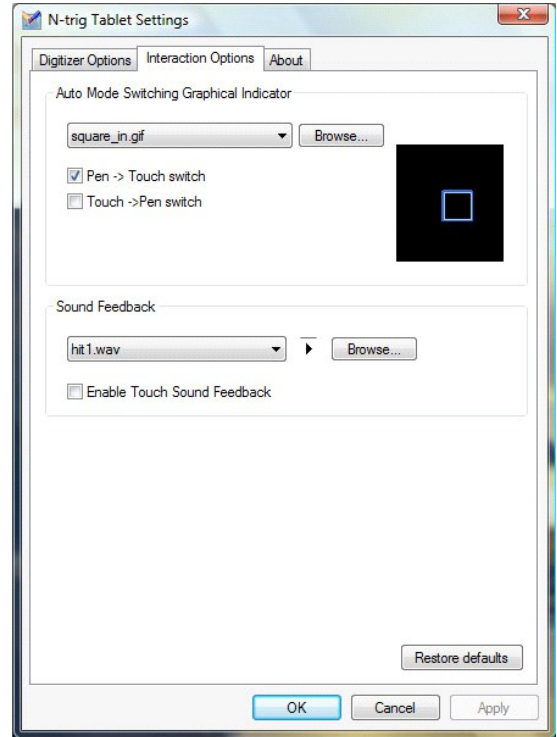
دليل خدمة الطراز Latitude™ XT2 من Dell™

- 1 [أوضاع الكمبيوتر اللوحي](#)
 - 2 [أزرار الكمبيوتر اللوحي](#)
 - 3 [واجهة الكمبيوتر اللوحي](#)
 - 4 [إعدادات الكمبيوتر اللوحي](#)
 - 5 [قلم الكمبيوتر اللوحي](#)
 - 6 [مصنوفة التلميح](#)
-

علامة التبويب "خيارات التفاعل"

دليل خدمة Dell™ Latitude™ XT2

تتحكم علامة التبويب خيارات التفاعل في التأثيرات البصرية والصوتية التي من شأنها إضفاء تغييرات على تجربة المستخدم أثناء تشغيل أوضاع النظام المختلفة.



المؤشر الرسومي للتبديل التلقائي بين الأوضاع

يتيح لك هذا القسم إمكانية اختيار ملف بتنسيق gif (صورة) لعرضه متى تم اكتشاف حدث تبديل تلقائي بين الأوضاع. ويمكنك تحديد الحدث الذي سيؤدي إلى ظهور المؤشر الرسومي:

- 1 القلم ← اللمس: تم اكتشاف القلم بعد استخدام الإصبع.
- 2 اللمس ← القلم: تم اكتشاف اللمس بعد استخدام القلم.

ملاحظات الصوت

يتيح لك هذا القسم إمكانية تحديد أي ملف بتنسيق wav (صوت) سيتم تشغيله عند ملامسة الإصبع للشاشة. ويمكن اختيار الصوت باستخدام زر التشغيل. كما يمكن تمكين/تعطيل هذه الوظيفة باستخدام زر الاختيار المحدد.

ميزة إيماءات اللمس المتعدد دليل خدمة الطراز Dell™ Latitude™ XT2 من

الإيماءات

الإيماءات هي تعبيرات تتم أثناء لمس شاشة الكمبيوتر اللمسي باستخدام إصبعين. ويتم تفسير هذه الإيماءات باعتبارها أوامر صادرة من المستخدم لنظام التشغيل أو البرنامج التطبيقي النشط. عندما يتعرف نظام التشغيل على إحدى الإيماءات، يظهر رمز يؤكد الإيماءة على الشاشة. يشتمل تحديث اللمس المتعدد هذا على ثلاث إيماءات كالتالي: إيماءة التمرير وإيماءة التكبير/التصغير وإيماءة النقر المزدوج بواسطة إصبعين. يتم توفير ميزات الإيماءة والرموز الوصفية المبينة هنا بواسطة تطبيق N-trig.

إيماءة التمرير

يؤدي وضع إصبعين على الشاشة وتحريكهما أفقياً أو رأسياً إلى التمرير في اتجاه الحركة: يميناً أو يساراً أو لأعلى أو لأسفل.



إيماءة التكبير/التصغير

يؤدي لمس الشاشة بإصبعين وتحريكهما معاً أو بعيداً عن بعضهما إلى إصدار أمر تكبير أو تصغير للشاشة.



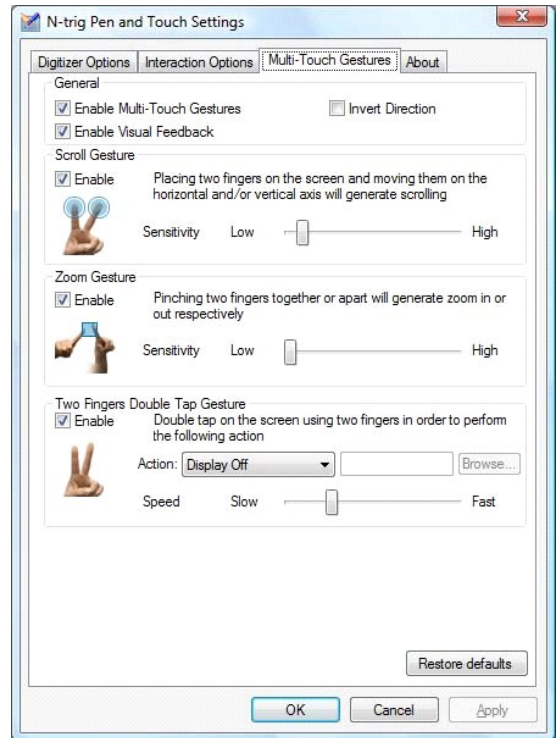
إيماءة النقر المزدوج بواسطة إصبعين

يؤدي النقر مرتين على الشاشة بواسطة إصبعين إلى إرسال أمر نظام تشغيل يمكنك تهيئته. ويمكن استخدام هذه الإيماءة للقيام بإجراءات معينة، مثل إيقاف تشغيل الشاشة وتعطيل إيماءات اللمس (افتراضي) أو تشغيل برنامج قابل للتفيد مثل البرنامج الذي يفتح تطبيق Internet Explorer.



إعداد الحساسية للإيماءات

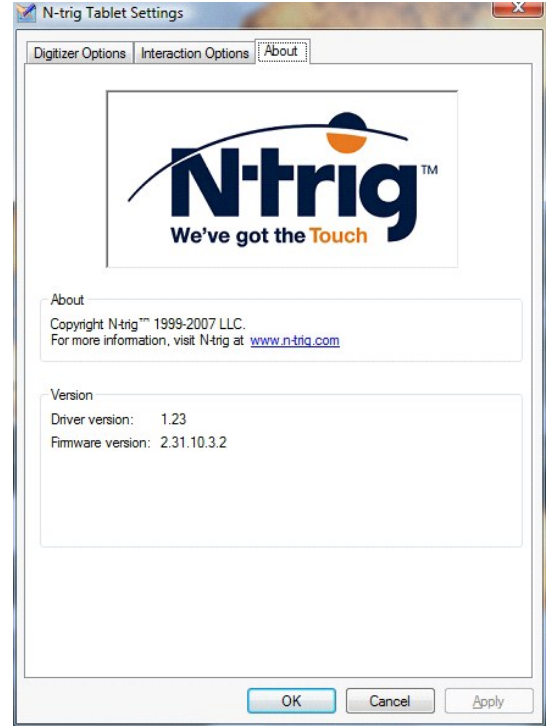
لضبط الحساسية للإيماءات التي تتم بواسطة إصبعين، انقر نقرًا مزدوجًا فوق رمز N-trig () في علية النظام وانقر فوق علامة التثبيت Multi-Touch Gestures (إيماءات اللمس المتعدد). قم بضبط مربعات التمرير لكل إيماءة حسب رغبتك.



علامة التبويب About (حول)

دليل خدمة الطراز Latitude™ XT2 من Dell™

يتم استخدام علامة التبويب About (حول) للتحور على معلومات مثل إصدار برنامج التشغيل وأرقام مراجعة البرامج الثابتة. كما يمكن الحصول على رقم مراجعة البرنامج الثابت عن طريق تثبيت المؤشر فوق رمز أداة N-trig Tablet Settings في علبة النظام.



إضافة الأجزاء واستبدالها

دليل مستخدم الطراز Latitude™ XT2 من Dell™

- [البطارية الرئيسية](#)
 - [غطاء وحدة الذاكرة وبطاقة Mini-Card](#)
 - [وحدة الذاكرة](#)
 - [محرك الأقراص الصلبة](#)
 - [بطاقة Mini-Card](#)
 - [لوحة التظلم](#)
 - [مجموعة جهاز امتصاص الحرارة والموحة](#)
 - [مزلاج البطارية](#)
 - [البطارية الخلفية المصغرة](#)
 - [غطاء المقبض](#)
 - [مجموعة الشاشة](#)
 - [مسند راحة اليد](#)
 - [مكبر الصوت](#)
 - [بطاقة داخلية مزودة بتقنية Bluetooth® اللاسلكية](#)
 - [الغطاء المفصلي](#)
 - [لوحة المفاتيح](#)
-

قلم الكمبيوتر اللوحي

دليل خدمة الطراز Dell™ من Latitude™ XT2

1 معايرة القلم

2 استكشاف الأخطاء وإصلاحها



1	القلم	2	زر ممحاة القلم
3	زر القلم للتقرير بزر الماوس الأيمن	4	طرف القلم

يستخدم الكمبيوتر اللوحي الذي بحوزتك قلماً إلكتروسيًا مصممًا خصيصًا أو *digitizer* للاستخدام في وضع الكمبيوتر اللوحي. بدلاً من الاعتماد على طاقة البطارية، يكون مصدر الطاقة لقلم التحديد هو الطاقة المغناطيسية التي ينتجها ملف الحث المدمج في المحول الرقمي نفسه. يتم التقاط الإشارة من الملف بواسطة قلم التحديد، والتي تعمل بدورها على تشغيل قلم التحديد لإرسال مجال كهربائي.

يتم استتعار المجال الكهربائي المرسل بواسطة مجموعة من الخطوط الموصلة للكهرباء، ويتم تحديد الموضع الدقيق لقلم التحديد باستخدام الإشارات منخفضة المدى التي يتم استقبالها على الموصلات الرأسية والأفقية، كما يتم نقل إشارة ملائمة إلى المعالج المدمج في المحول الرقمي.

تأتي الأطراف بوعين/لوتين، وهما الأزرق والأسود. تم تصميم الأطراف زرقاء اللون للكتابة باستخدام "خط رقيق". تستخدم الأطراف سوداء اللون للكتابة باستخدام "خط سميك". يتم شحن الجهاز ومعه 5 أطراف بشكل إجمالي (3 أطراف زرقاء وطرفان بلون أسود). يمكن استبدال هذه الأطراف بسهولة تامة باستخدام أداة إزالة طرف القلم التي تشبه زوج ملاقط كبيرة الحجم. ويتم شحن هذه الأداة هي الأخرى مع الكمبيوتر اللوحي.

ملاحظة: إذا ساورتك الشكوك في حدوث عطل بالمحول الرقمي، فينبغي فحص طرف القلم. إذا كان طرف القلم تالفاً، فإنه يتعين استبداله. في كثير من الحالات، سيكون هذا هو الحل المثالي للمشكلة التي حدثت في المحول الرقمي.



معايرة القلم

بإمكان القلم أن يعمل تبعاً للمعايرة الافتراضية أو المعايرة التي تقوم أنت أو مستخدم آخر بضبطها. يوصى بأن تقوم باستخدام القلم فقط أثناء معايرته تبعاً لإعدادات المعايرة الشخصية التي حددتها. تعمل المعايرة على تحسين أداء القلم لكل مستخدم.

لمعايرة القلم، اتبع الخطوات التالية:

1. افتح شاشة **QuickSet**.
2. انقر فوق **System (النظام) ← Tablet Settings (إعدادات الكمبيوتر اللوحي)**.
3. على إطار أداة **Dell Tablet Settings**، انقر فوق **Pen & Input (القلم والإدخال)** ثم انقر فوق **Calibrate (معايرة)**.
4. اتبع الإرشادات التي تظهر على الشاشة. يتم عرض علامات المعايرة على الشاشة كعلامات زائد (+). انقر بالقلم في منتصف كل علامة من علامات المعايرة.

ملاحظة: تأكد من معايرة القلم لاستخدامه في كلا الاتجاهين الطولي والعرضي للشاشة.

استكشاف الأخطاء وإصلاحها

القلم هو المكون الأول الذي ينبغي فحصه في حالة الشك في حدوث مشكلة بالمحول الرقمي. تحقق من أن الطرف يبدو بمظهر جيد (خالٍ من الكسور والبلبي الشديد وما إلى ذلك) من خلال فحصه بدقة. إذا ساورتك أية شكوك، فينبغي عليك استبدال طرف القلم بطرف آخر جديد أو بطرف تعلم أنه بحالة جيدة.

كما ينبغي عليك التحقق من أن إمكانات اللمس لن تتأثر بذلك. انتقل إلى وضع اللمس ولاحظ ما إذا كانت المشكلة لا تزال قائمة. في حالة عدم ظهور أية أعراض أثناء تنشيط وضع اللمس، فإن طرف القلم هو أكثر المكونات المحتمل تسببها في حدوث المشكلة. إذا استمرت المشكلة في وضع اللمس، فينبغي عليك إجراء التشخيصات واتخاذ الخطوات الضرورية وفقاً للنتائج المترتبة.

المواصفات

- المعالجات
- معلومات النظام
- بطاقة ExpressCard™
- بطاقة SD™
- الذاكرة
- البطاقة الذكية
- المنافذ والموصلات
- الاتصالات
- الفيديو
- الصوت
- الشاشة
- لوحة المفاتيح
- لوحة اللمس
- البطارية
- مهايئ التيار المتردد
- قارئ بصمات الأصابع
- الخصائص المادية
- المواصفات البيئية

- المعالجات
- معلومات النظام
- بطاقة ExpressCard™
- بطاقة SD™
- الذاكرة
- البطاقة الذكية
- المنافذ والموصلات
- الاتصالات
- الفيديو

ملاحظة: قد تختلف العروض المتوفرة باختلاف المنطقة. للحصول على مزيد من المعلومات حول تهيئة الكمبيوتر اللوحي، انقر فوق **Start (J)** (أو **Start (J)** في نظام التشغيل Windows XP) ← **Help and Support (التعليمات والدعم)**, ثم حدد خيار عرض معلومات حول الكمبيوتر اللوحي الذي بحوزتك.

المعالج	
نوع المعالج	معالج Intel® Core™ 2 Duo ULV
الذاكرة المؤقتة من المستوى الثاني	3 ميجابايت
تردد النقل الخارجي	800 ميجاهرتز

معلومات النظام	
مجموعة شرائح النظام	مجموعة شرائح Intel SFF
عرض نقل البيانات	64
عرض ناقل ذاكرة DRAM	نقلان إصدار 64 بت مزدوجا القناة
عرض ناقل عنوان المعالج	36
سعة ذاكرة الفلاش EPROM	4 ميجابايت
نقل بطاقة PCI	32

بطاقة ExpressCard™	
ملاحظة: تم تصميم فتحة بطاقة ExpressCard لتلائم بطاقات ExpressCard فقط، وهي "لا" تدعم بطاقات PC.	
موصل بطاقة ExpressCard	فتحة بطاقة ExpressCard (تدعم الواجهات القائمة على USB و PCI-e) على حد سواء
البطاقات المدعومة	بطاقات ExpressCard بمقاس 34 ملم
تردد النقل الخارجي	800 ميجاهرتز

قارئ بطاقة الذاكرة الرقمية الآمنة (SD)	
البطاقات المدعومة	SD، SDIO، SD HC، SD، Mini SD، MMC (مع مهايئ) + MMC، Mini

الذاكرة	
موصل وحدة الذاكرة	مقبس SODIMM واحد يمكن الوصول إليه بواسطة المستخدم
سعات وحدات الذاكرة	1 جيجابايت و 2 جيجابايت و 4 جيجابايت
نوع وحدة الذاكرة	DDR3 SODIMM
الحد الأدنى لسعة الذاكرة	1 جيجابايت (ذاكرة مدمجة)
الحد الأقصى لسعة الذاكرة	تستطيع دعم 5 جيجابايت (تتطلب نظام التشغيل Windows Vista إصدار 64 بت)

البطاقة الذكية	
إمكانات القراءة/الكتابة	قدرة على القراءة من كافة بطاقات معالج البيانات الصغير المعتمدة بمعيار ISO 7816 4/3/2/1 (T=1 و T=0) والكتابة إليها

البطاقات المدعومة	3 فولت و5 فولت
التقنية البرمجية المدعومة	بطاقات Java
سرعة الواجهة	9600-115 ، بسرعة 200 بت في الثانية
مستوى التأثير بالموجات الكهرومغناطيسية (EMV)	مستوى 1 معتمد
شهادة WHQL	PC/SC
التوافق	متوافقة مع بيئة PKI
دورات الإدخال/الإخراج	معتمدة لما يصل إلى 100000 دورة

المنافذ والموصلات	
الصوت	موصل ميكروفون و موصل سماعات رأس/مكبرات صوت أستيريو
موصل IEEE 1394	موصل تسلسلي ذو 4 سنون
موصل E-dock	موصل E-Dock قياسي لأجهزة مثل الأجهزة متعددة المنافذ المتقدمة لـ موصل E-Dock ومحطات التوسعة يمكن توصيل قاعدة الوسائط الاختيارية بـ موصل E-Dock .
بطاقة Mini-Card	قطة واحدة لبطاقة Mini-Card متوسطة الحجم مخصصة للشبكة المحلية اللاسلكية (WLAN) قطة واحدة لبطاقة Mini-Card كاملة الحجم مخصصة لشبكة الاتصال المحلية اللاسلكية واسعة النطاق (WWAN) / (نظام تحديد المواقع العالمي (GPS)) (نطاق ترددي عريض للأجهزة المحمولة)
مهايئ الشبكة	منفذ RJ-45
منفذ USB	موصلان بأربعة سنون متوافقان مع USB 2.0
موصل USB متصل بالبطاقة	وحدة تزويد بالبطاقة تحتوي على خمسة سنون و موصل متوافق مع USB 2.0 ذي أربعة سنون
موصل USB	موصلان بأربعة سنون متوافقان مع USB 2.0 يمكن استخدام موصل USB واحد كموصل eSATA . ويمكن استخدام موصل USB الآخر المزود بتقنية PowerShare لشحن جهاز USB عندما يكون الكمبيوتر في وضع التشغيل أو إيقاف التشغيل.
الفيديو	موصل يحتوي على 15 قطة

الاتصالات	
مهايئ الشبكة	مهايئ شبكة منطقة محلية (LAN) إيثرنت بسرعة 10 / 100 / 1000 مدمج على لوحة النظام
الاتصالات اللاسلكية	دعم للشبكات اللاسلكية محلية النطاق (WLAN) و واسعة النطاق (WWAN) والتي تعمل بتقنية Bluetooth® (إذا تم شراء البطاقات الاختيارية)

الفيديو	
نوع الفيديو	مدمج
وحدة التحكم في الفيديو	وحدة التحكم في بطاقات الرسومات المتكاملة GMA X4500 من Intel®
ناقل البيانات	مدمج
ذاكرة الفيديو	ذاكرة مشتركة تصل سعتها إلى 256 ميجابايت

الصوت	
نوع الصوت	برنامج ترميز صوتي ثنائي القناة فائق الوضوح
وحدة التحكم في الصوت	IDT 92HD71B
تحويل أستيريو	24 (تأطري إلى رقمي رقمي إلى تأطري)
منفذ التوصيل:	
داخلية	صوت فائق الوضوح
خارجية	موصل دخل ميكروفون و موصل صغير لسماعات الرأس/مكبرات الصوت الأستيريو
مكبر الصوت	مكبر صوت بمقاومة 4 أوم
مضخم مكبر الصوت الداخلي	مضخم يتكون من قناة يبلغ جهدها الكهربائي 2 وات بمقاومة تبلغ 4 أوم
عناصر التحكم في مستوى الصوت	أزرار التحكم في مستوى الصوت وقوائم البرامج

الشاشة	
النوع (مصنوفة نشطة تدعم تقنية شرائح الترانزستور الرقيقة (TFT))	
مساحة النشاط ('ص)	12.1 بوصة بمعايير الدقة WXGA
الأبعاد	

الارتفاع	261.12 ملم (10.28 بوصة)
العرض	163.2 ملم (6.43 بوصة)
الحجم القطري	307.34 ملم (12.1 بوصة)
الدقة القصوى	1280 × 800 بكسل بمعدل 262 ألف لون
زاوية التشغيل	0° oya (مغلقة) إلى 160° oya
معدل التحديث	60 هرتز (40 هرتز في وضع تشغيل البطارية طوال اليوم (ADBL)).
زوايا العرض	
أفقياً	40/40° oya
رأسياً	30/15° oya
المسافة بين وحدات البكسل	0.204
استهلاك الطاقة شاشة ذات إضاءة خلفية، بشكل نموذجي)	3.0 وات (كحد أقصى)

لوحة المفاتيح	
عدد المفاتيح	87 (في الولايات المتحدة وكندا) 88 (في أوروبا) و91 (في اليابان)
التصميم	QWERTY/AZERTY/Kanji

لوحة اللمس	
نقطة موضع المحور (ب/ص) (وضع جدول الرسومات)	240 حرفاً لكل بوصة
الحجم	
العرض	منطقة حساسة للمشتعمر تبلغ 73.0 ملم (2.9 بوصة)
الارتفاع	مستطيل ارتفاعه 42.9 ملم (1.7 بوصة)

البطارية	
النوع	رباعية الخلايا: 28 وات في الساعة/14.8 فولت سداسية الخلايا: 58 وات في الساعة/11.1 فولت شريحة: 48 وات في الساعة/11.1 فولت
الأبعاد:	
العمق	
بطارية ليثيوم أيون رباعية الخلايا	210 ملم (8.27 بوصة)
بطارية ليثيوم أيون سداسية الخلايا	210 ملم (8.27 بوصة)
الشريحة	9.5 ملم (0.38 بوصة)
الارتفاع	
بطارية ليثيوم أيون رباعية الخلايا	18 ملم (0.71 بوصة)
بطارية ليثيوم أيون سداسية الخلايا	23.2 ملم (0.91 بوصة)
الشريحة	186 ملم (7.32 بوصة)
العرض	
بطارية ليثيوم أيون رباعية الخلايا	46.5 ملم (1.83 بوصة)
بطارية ليثيوم أيون سداسية الخلايا	68.5 ملم (2.7 بوصة)
الشريحة	279 ملم (10.98 بوصة)
الوزن	
بطارية ليثيوم أيون رباعية الخلايا	0.2 كجم (0.44 رطل)
بطارية ليثيوم أيون سداسية الخلايا	0.37 إلى 0.38 كجم (0.82 إلى 0.84 رطل)
الشريحة	0.59 إلى 0.61 كجم (1.3 إلى 1.34 رطل)
الجهد الكهربائي	11.1 فولت من التيار المباشر (VDC) (للبطارية رباعية الخلايا والشريحة) 14.8 فولت من التيار المباشر (VDC) (للبطارية رباعية الخلايا)
زمن الشحن (تقريباً)	
أثناء إيقاف تشغيل الكمبيوتر	ساعة واحدة تقريباً للوصول إلى مستوى شحن يبلغ 80% (للبطارية رباعية الخلايا) ساعة واحدة تقريباً للوصول إلى مستوى شحن يبلغ 100% (للبطارية رباعية الخلايا)
العمر الافتراضي (تقريباً)	300 دورة شحن/تفريغ شحن
نطاق درجة الحرارة	
أثناء التشغيل	من 0 إلى 35 درجة مئوية (من 32 إلى 95 درجة فهرنهايت)
أثناء التخزين	من -10 إلى 60 درجة مئوية (من 14 إلى 140 درجة فهرنهايت)
البطارية الخلية المصغرة	CR-2032

مهام التيار المتردد	
الجهد الكهربى للإدخال	90-264 فولت من التيار المتردد (VAC)
تيار الإدخال (الحد الأقصى)	1.1 أمبير
تردد الإدخال	47-63 هرتز
تيار الإخراج	3.3 أمبير (كحد أقصى عند ذبذبة تبلغ 10 مللي ثانية) 2.3 أمبير (بشكل مستمر)
طاقة الإخراج	45 وات أو أعلى
جهد الإخراج المقتر	19.5 ± 1.0 فولت من التيار المباشر (VDC)
الأبعاد:	
الارتفاع	16 ملم (0.63 بوصة)
العرض	63 ملم (2.48 بوصة)
العمق	88 ملم (3.46 بوصة)
نطاق درجة الحرارة:	
أثناء التشغيل	من 0 إلى 40 درجة مئوية (من 32 إلى 104 درجة فهرنهايت)
أثناء التخزين	من -10 إلى 70 درجة مئوية (من 50 إلى 158 درجة فهرنهايت)

قارئ بصمات الأصابع (اختياري)	
النوع	شريط استشعار™ UPEK TCS3 TouchStrip مزود بتقنية CMOS سعوية للاستشعار النشط لوحدات البكسل
حجم الصفيح	248 × 2 بكسل

الخصائص المادية	
الارتفاع	19.95-26.82 ملم (0.79-1.06 بوصة)
العرض	290.6 ملم-296.6 ملم (11.44-11.68 بوصة)
العمق	204 ملم-226 ملم (8.03-8.9 بوصة)
الوزن	1 حجم (2.2 رطل)

المواصفات البيئية	
نطاق درجة الحرارة:	
أثناء التشغيل	من 0 إلى 35 درجة مئوية (من 32 إلى 95 درجة فهرنهايت)
أثناء التخزين	من -40 إلى 65 درجة مئوية (من 40 إلى 149 درجة فهرنهايت)
الرطوبة النسبية (الحد الأقصى):	
أثناء التشغيل	من 10% إلى 90% (دون تكاثف)
أثناء التخزين	من 5% إلى 95% (دون تكاثف)
الحد الأقصى للاهتزاز (باستخدام نطاق اهتزاز عشوائي يحاكي بيئة المستخدم):	
أثناء التشغيل	متوسط جذر تربيعي عشوائي للتسارع (GRMS) يبلغ 0.66
أثناء التخزين	متوسط جذر تربيعي عشوائي للتسارع (GRMS) يبلغ 1.3
الحد الأقصى للصدمة (يقاس بمحرك الأفراس الصلبة في وضع الارتكاز العمودي وبذبذبة نصف موجة جيبية يبلغ زمنها 2 مللي ثانية):	
أثناء التشغيل	143 وحدة تسارع جانبية
أثناء التخزين	163 وحدة تسارع جانبية
الارتفاع (الحد الأقصى):	
أثناء التشغيل	من 15,2 إلى 3048 م (من 50 إلى 10,000 قدم)
أثناء التخزين	من 15,2 إلى 3048 م (من 50 إلى 10,000 قدم)
مستوى المواد الملوثة المحمولة جواً G2 أو أقل كما يحدده معيار ANSI/ISA-S71.04-1985	

أزرار الكمبيوتر اللوحي

دليل خدمة الطراز Dell™ Latitude™ XT2 من

يحتوي الكمبيوتر اللوحي الذي بجوزتك على ثلاثة أزرار كمبيوتر لوحي موجودة بجوار زر الطاقة. لكي تعمل هذه الأزرار بشكل صحيح، يجب تثبيت برنامج Control Point System Manager من Dell.



زر الطاقة	1	زر الطاقة	3	زر تدوير الشاشة
زر أمن Windows	2	زر أمن Windows	4	زر برنامج Dell من Control Point System Manager

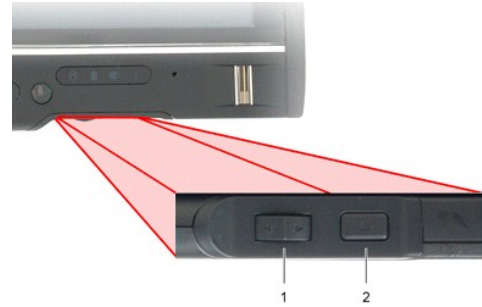
زر الطاقة — يستخدم لتشغيل الجهاز وإيقاف تشغيله.

زر أمن Windows — إذا كنت تقوم باستخدام الكمبيوتر اللوحي الذي بجوزتك في وضع الكمبيوتر اللوحي، فاضغط على هذا الزر للوصول إلى مربع الحوار Windows Task Manager (مدير مهام Windows) أو شاشة تسجيل دخول، وذلك بنفس الطريقة التي تستخدم بها تسلسل المفاتيح <Ctrl> <Alt> في وضع الكمبيوتر المحمول.

زر تدوير الشاشة — أثناء تشغيل الكمبيوتر اللوحي في وضع الكمبيوتر اللوحي، استخدم زر تدوير الشاشة لتغيير اتجاه الشاشة من الوضع الطولي إلى الوضع العرضي. في كل مرة تقوم فيها بالضغط على زر تدوير الشاشة وتحريره، يتم تدوير صورة الشاشة باتجاه عقارب الساعة بمقدار 90°.

زر إعدادات الكمبيوتر اللوحي الذي يعمل بتطبيق QuickSet — اضغط على هذا الزر لعرض خيارات للكمبيوتر اللوحي والقلم وتثبيتها من خلال برنامج Dell من Control Point System Manager. يمكنك تهيئة هذا الزر للقيام بأجراء مختلف باستخدام إعدادات تطبيق Tablet-PC Settings الذي يعمل بنظام التشغيل Windows Vista™.

أزرار التمرير



زر التحكم في التمرير	1	زر التحكم في التمرير	2	زر الرجوع
----------------------	---	----------------------	---	-----------

كيفية استخدام زر التحكم في التمرير

- 1 للتمرير خلال قائمة عناصر أو مجموعة صفحات واحدة في كل مرة، قم بتغيير اتجاه زر التحكم في التمرير بحيث يتجه لأعلى أو لأسفل ثم اتركه. يعود زر التحكم تلقائيًا إلى وضع المنتصف/الوضع المحايد عند تركه.
- 1 للتنقل بسرعة خلال قائمة عناصر أو مجموعة صفحات، قم بتغيير اتجاه زر التحكم بحيث يتجه لأعلى أو لأسفل واضغط عليه مع الاستمرار، ثم اتركه عندما ترغب في إيقاف التمرير.
- 1 لتحديد العناصر، اضغط على زر التحكم في التمرير ثم اتركه عندما يكون في وضع المنتصف/الوضع المحايد.
- 1 لبدء تشغيل القوائم الحسابية للنساق، اضغط مع الاستمرار على زر التحكم في التمرير حتى يتم رسم دائرة مكتملة على الشاشة، ثم اترك هذا الزر. وهذا يعادل النقر بزر الماوس الأيمن في أي كمبيوتر محمول.

استخدم زر الرجوع للتحرك إلى الخلف في التطبيقات التي تدعم ميزة التنقل، مثل مستعرضات الويب وتطبيق Windows Explorer. كما يتم استخدام هذا الزر لخلق الإطار النشط.

- 1 للتحرك للخلف، اضغط على زر الرجوع ثم اتركه.
- 1 لخلق الإطار النشط، اضغط مع الاستمرار على زر الرجوع.
- 1 لتخصيص الإجراء الذي يقوم به زر الرجوع، استخدم الخيار Tablet and Pen Settings (إعدادات الكمبيوتر اللوحي والقلم) في نظام التشغيل Windows Vista.

واجهة الكمبيوتر اللوحي

دليل خدمة الطراز Dell™ Latitude™ XT2 من Dell™

- مقارنة واجهة الكمبيوتر اللوحي الذي يعمل بنظام التشغيل Microsoft™ Windows Vista™ / XP
- [Windows Vista](#)
- [Windows™ XP](#)

مقارنة واجهة الكمبيوتر اللوحي الذي يعمل بنظام التشغيل Windows Vista/XP

وفقا للمواصفات التي تقدمت بطلب لشراؤها، يتم شحن الكمبيوتر اللوحي وهو مزود بنظام التشغيل Windows Vista أو Windows XP. توجد اختلافات متعددة في واجهات الكمبيوتر اللوحي بين كلا نظامي التشغيل، وفيما يلي توضيح للاختلافات الرئيسية.

جدول مقارنة واجهة الكمبيوتر اللوحي			
الميزة	الوصف	Vista	XP
ميزة اللمس	القدرة على استخدام الإصبع كوسيلة لإدخال.	نعم	نعم
تطبيق Windows Journal	تطبيق أصلي لتدوين الملاحظات يقوم بتلقي الإختلالات مباشرة من القلم أو عن طريق اللمس.	نعم	نعم
أداة القلم	أداة تستخدم لالتقاط أجزاء من البيانات المرئية (المستندات والصور وما إلى ذلك) من خلال القلم أو اللمس.	نعم*	لا
التقرا	اختصارات يتم تنشيطها بواسطة إيماءات لتنفيذ المهام الشائعة.	نعم	لا
خانات الاختيار	معرف مرئي موجود في المجالات لتحديد الملفات.	نعم	لا
ملاحظات المؤشر	مؤشر مرئي للتمرير فوق موقع.	نعم	لا
لوحة الإدخال للكمبيوتر اللوحي	أداة تستخدم لإدخال البيانات من خلال القلم أو اللمس محل لوحة المفاتيح.	نعم	نعم
أنواع إدخال حساسة للأجهزة	يتغير حجم لوحة إدخال الكمبيوتر اللوحي والرموز وفقا للقلم أو ميزة اللمس المستخدمة.	نعم	لا
مؤشر الكمبيوتر اللوحي	مؤشر كمبيوتر لوحي خاص يستخدم لأداء وظائف الكمبيوتر اللوحي على العكس من مؤشر الماوس القياسي.	نعم	لا
أداة اللمس	أداة منفصلة تظهر في "وضع اللمس" تستخدم في أغراض التمرير بزر الماوس الأيمن.	نعم	لا
ملاحظات المؤشر	القدرة على التحقق مما إذا كان قد تم النقر على الهدف باستخدام الملاحظات المرئية لضمان نجاح العملية.	نعم	لا
ملاحظات المؤشر	القدرة على التحقق مما إذا كان قد تم النقر على الهدف باستخدام الملاحظات المرئية لضمان نجاح العملية.	نعم	لا

* أداة متوفرة في شكل تنزيل منفصل من Microsoft.

نظام التشغيل Windows Vista

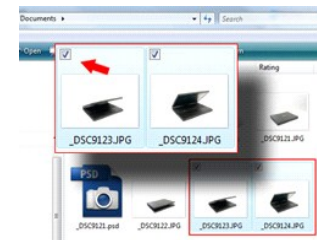
استخدام القلم

استخدام القلم كماوس

يمكنك استخدام القلم بنفس الطريقة التي تستخدم بها الماوس أو لوحة اللمس مع أي كمبيوتر محمول. يؤدي تثبيت القلم بالقرب من الشاشة إلى ظهور مؤشر صغير. ويتحرك القلم بتحريك هذا المؤشر.

يصف الجدول أدناه كيفية استخدام القلم.

استخدام القلم الإلكتروني		
المظهر	الإجراء	الوظيفة
	انقر بطرف القلم برفق فوق شاشة الكمبيوتر اللوحي الذي بحوزتك.	نفس وظيفة النقر بزر الماوس مرة واحدة.
	انقر بطرف القلم برفق مرتين في تتابع سريع فوق شاشة الكمبيوتر اللوحي الذي بحوزتك.	نفس وظيفة النقر المزدوج بزر الماوس.
	اللمس الشاشة بالقلم وثبته في موضعه للحظة حتى يقوم نظام Windows برسم دائرة مكتملة حول المؤشر.	نفس وظيفة النقر بزر الماوس الأيمن.



التعامل مع الملفات

يمكنك فتح عدة ملفات أو مجلدات أو نظائرها في آن واحد عن طريق تحديد عناصر متعددة من إحدى القوائم. باستخدام قلم كمبيوتر لوجي، قم بتثبيت طرف القلم فوق عنصر واحد في كل مرة وحدد خانة الاختيار التي تظهر على يسار كل عنصر.

لتشغيل خانة الاختيار:

1. انتقل إلى **Folder Options** (خيارات المجلدات).
2. انقر فوق علامة التبويب **View** (عرض).
3. أسفل **Advanced settings** (إعدادات متقدمة)، حدد خانة الاختيار **Use check boxes to select items** (استخدام خانة الاختيار لتحديد العناصر)، ثم انقر فوق **OK** (موافق).

استخدام القلم كقلم

يساعد برنامج التعرف على الكتابة اليدوية الذي يعمل بنظام Windows Vista على تسهيل إدخال النصوص في التطبيقات لديك باستخدام القلم. ويتيح لك بعض التطبيقات، مثل Windows Journal إمكانية الكتابة باستخدام القلم مباشرة في إطار التطبيق.

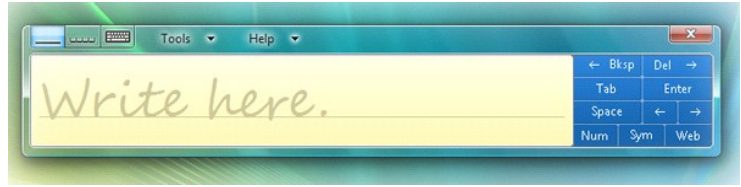
لوحة إدخال الكمبيوتر اللوحي

عندما لا يوفر أحد التطبيقات دعماً مباشراً لميزة الإدخال بالقلم، يمكنك استخدام لوحة إدخال الكمبيوتر اللوحي لإدخال نص في التطبيق المستخدم. إذا قمت بالنقر فوق منطقة قابلة للتحديد، فسيظهر رمز Input Panel (لوحة الإدخال) للكمبيوتر اللوحي. يؤدي النقر فوق الرمز إلى تحريك Input Panel (لوحة الإدخال) خارج حافة الشاشة.

كما يمكنك فتح لوحة الإدخال عن طريق النقر فوق علامة التبويب Input Panel (لوحة الإدخال) التي يتم تثبيتها عند حافة الشاشة عند اختفاء Input Panel (لوحة الإدخال).



يمكنك تحريك علامة التبويب Input Panel (لوحة الإدخال) عن طريق سحبها لأعلى أو لأسفل على امتداد حافة الشاشة. وعندما تقوم بالنقر فوقها بعد ذلك، يتم فتح Input Panel (لوحة الإدخال) في نفس الموقع الأفقي على الشاشة التي تظهر بها علامة التبويب.

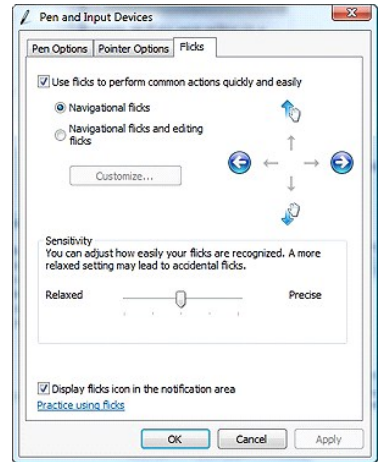


يمكنك استخدام لوحة الكتابة أو لوحة الأحرف أو لوحة المفاتيح التي تظهر على الشاشة لإدخال نص. تعمل لوحة الكتابة ولوحة الأحرف على تحويل كتابتك اليدوية إلى نص مكتوب. تعمل لوحة المفاتيح التي تظهر على الشاشة كإحدى لوحة مفاتيح قياسية أخرى باستثناء أنك تقوم بإدخال النص عن طريق النقر فوق المفاتيح باستخدام قلم الكمبيوتر اللوحي. يصف الجدول التالي خيارات مختلفة لاستخدام Input Panel (لوحة الإدخال).

رموز لوحة الإدخال		
الرمز	الاسم	الوظيفة
	لوحة الكتابة	باستخدام لوحة الكتابة، يمكنك الكتابة باستمرار كما لو كنت تكتب على ورقة مسطرة.
	لوحة الأحرف	تقوم لوحة الأحرف بتحويل كتابتك اليدوية إلى نص مكتوب أو حرف أو رقم أو رمز واحد في كل مرة.
	لوحة المفاتيح التي تظهر على الشاشة	تتشابه وظيفة لوحة المفاتيح التي تظهر على الشاشة مع وظيفة لوحة المفاتيح القياسية.

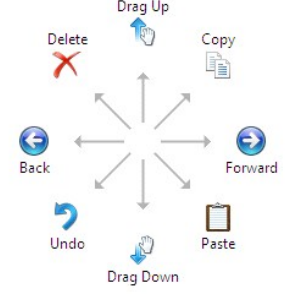
تحتوي لوحة الكتابة ولوحة الأحرف على لوحة أرقام ولوحة رموز ومفاتيح ويب سريعة لتساعدك على إدخال أنواع النصوص هذه بسرعة مذهلة ودقة فائقة. وتختفي هذه المفاتيح السريعة عندما تبدأ في الكتابة، ولكنها تظهر بعد قيامك بإدخال الكتابة أو حذفها.

نقرات القلم



يتيح لك نقرات القلم إمكانية استخدام القلم للقيام بإجراءات تتطلب عادة استخدام لوحة مفاتيح، مثل الضغط على المفاتيح <Page Up> أو استعمال مفاتيح الأسهم المحددة للتجاءر. نقرات القلم هي إيماءات سريعة تحدد الاتجاهات. فما عليك سوى رسم خط قصير في أحد

الإجاهات الثمانية بسرعة. وعند التعرف على نقرة قلم، يقوم الكمبيوتر الالحي بتنفيذ الإجراء المحدد لهذه النقرة. تصف الصورة المدرجة أدناه الإعدادات الافتراضية لنقرات القلم، ويمكن تخصيص هذه الإعدادات عن طريق الانتقال إلى قائمة Start <Control (J) Panel (لوحة التحكم) Pen and Input Devices (القلم وأجهزة الإدخال) والنقر فوق علامة التبويب Flicks (النقرات).



استخدام اللمس

تمتلك إحدى الميزات الرئيسية للكمبيوتر اللوحي طراز Latitude XT2 في إمكانية التنقل بسهولة تامة من الإدخال بالقلم إلى الإدخال باللمس.



عند استخدام "وضع اللمس"، تتحرك صورة نصف شفافة لـ ماوس كمبيوتر يطلق عليها مؤشر اللمس لتظهر أسفل إصبعك. يحتوي مؤشر اللمس على أزرار ماوس يعنى ويسرى يمكنك النقر فوقها بإصبعك. يمكنك استخدام المنطقة الموجودة أسفل الأزرار لمسح مؤشر اللمس.

نظام التشغيل Windows XP

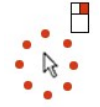
استخدام القلم

استخدام القلم كماوس

يمكنك استخدام القلم بنفس الطريقة التي تستخدم بها الماوس أو لوحة اللمس مع أي كمبيوتر محمول. يؤدي تثبيت القلم بالقرب من الشاشة إلى ظهور مؤشر صغير. ويتحرك القلم يتحرك هذا المؤشر.

يشابه النقر فوق الشاشة مرة واحدة مع النقر باستخدام الماوس. يمثل النقر المزوج بالأصابع نقرة مزدوجة بزر الماوس.

يمكن القيام بالنقر بزر الماوس الأيمن باستخدام قلم عن طريق تثبيت طرف القلم على الشاشة حتى تظهر دائرة حمراء لتحيط بالمؤشر كما هو موضح في الجانب الأيمن. ويؤدي رفع القلم من الشاشة إلى فتح القائمة الفرعية المناظرة.



استخدام القلم كقلم

يساعد البرنامج الأصلي للتعرف على الكتابة اليدوية على تسهيل إدخال نصوص في التطبيقات لديك باستخدام القلم، وتتيح لك بعض التطبيقات، مثل Windows Journal إمكانية الكتابة باستخدام القلم مباشرة في إطار التطبيق.

لوحة إدخال الكمبيوتر اللوحي

عندما لا يوفر أحد التطبيقات دعماً مباشراً لميزة الإدخال بالقلم، يمكنك استخدام لوحة إدخال الكمبيوتر اللوحي لإدخال نص في التطبيق المستخدم. إذا قمت بالنقر فوق منطقة قابلة للتعديل، فيظهر رمز Input Panel (لوحة الإدخال) للكمبيوتر اللوحي. يؤدي النقر فوق الرمز إلى ظهور Input Panel (لوحة الإدخال).

يمكنك تحريك علامة التبويب Input Panel (لوحة الإدخال) عن طريق سحبها لأعلى أو لأسفل على امتداد حافة الشاشة. وعندما تقوم بالنقر فوقها بعد ذلك، يتم فتح Input Panel (لوحة الإدخال) في نفس الموقع الأفقي على الشاشة التي تظهر بها علامة التبويب.

يمكنك استخدام لوحة الكتابة أو لوحة الأحرف أو لوحة المفاتيح التي تظهر على الشاشة لإدخال نص. تعمل لوحة الكتابة ولوحة الأحرف على تحويل كتابتك اليدوية إلى نص مكتوب. تعمل لوحة المفاتيح التي تظهر على الشاشة كإحدى لوحات مفاتيح قياسية أخرى باستثناء أنك تقوم بإدخال النص عن طريق النقر فوق المفاتيح باستخدام قلم الكمبيوتر اللوحي. يصف الجدول التالي خيارات مختلفة لاستخدام Input Panel (لوحة الإدخال).

رموز Input Panel (لوحة الإدخال)		
الرمز	الاسم	الوظيفة
	لوحة الكتابة	باستخدام لوحة الكتابة، يمكنك الكتابة باستمرار كما لو كنت تكتب على ورقة مسطرة.
	لوحة الأحرف	تقوم لوحة الأحرف بتحويل كتابتك اليدوية إلى نص مكتوب أو حرف أو رمز واحد في كل مرة.
	لوحة المفاتيح التي تظهر على الشاشة	تتدابه لوحة المفاتيح التي تظهر على الشاشة مع لوحة المفاتيح القياسية.

تحتوي لوحة الكتابة ولوحة الأحرف على لوحة أرقام ولوحة رموز ومفاتيح ويب سريعة لتساعدك على إدخال أنواع النصوص هذه بسرعة مذهلة ودقة فائقة. وتخفي هذه المفاتيح السريعة عندما تبدأ في الكتابة، ولكنها تظهر بعد قيامك بإدخال الكتابة أو حذفها.

استخدام اللمس

تمثل إحدى الميزات الرئيسية للكمبيوتر اللوحي الذي بحوزتك في إمكانية التنقل بسهولة تامة من الإدخال بالقلم إلى الإدخال باللمس. وعلى غرار كيفية عمل القلم، فإن النقر باستخدام إصبعك على الشاشة مرة واحدة يشبه النقر بالماوس تمامًا. وكذلك يمثل النقر المزدوج بالأصابع نقرة مزدوجة بزر الماوس.

يمكن القيام بالنقر بزر الماوس الأيمن في "وضع اللمس" عن طريق تثبيت طرف إصبعك على الشاشة حتى تظهر دائرة حمراء لتحيط بالموشر. وتصبح مشاهدة ذلك حيث يختفي المؤشر عادة وراء أصابع المستخدم. يؤدي رفع إصبعك عن هذه النقطة إلى فتح القائمة الفرعية المناظرة.

إعدادات الكمبيوتر اللوحي والقلم

معظم إعدادات الكمبيوتر اللوحي والقلم موجودة في Control Panel (لوحة التحكم) أسفل Tablet and Pen Settings (إعدادات الكمبيوتر اللوحي والقلم). كما يمكن الوصول إلى هذه الإعدادات من خلال برنامج Control Point System من Dell Manager.

أوضاع مستخدم الكمبيوتر اللوحي

دليل خدمة الطراز Latitude™ XT2 من Dell™




وضع الكمبيوتر المحمول

يمكن استخدام الكمبيوتر اللوحي الذي بحوزتك في وضع الكمبيوتر المحمول أو الكمبيوتر اللوحي. لاستخدام الكمبيوتر اللوحي الذي بحوزتك في وضع الكمبيوتر المحمول، قم بفتح الشاشة حتى تصل إلى زاوية مشاهدة مريحة كما يظهر في الصورة الموجودة جهة اليمين ثم استخدم لوحة المفاتيح وشاشة العرض كما تستخدمهما في أي كمبيوتر محمول آخر.

وضع الكمبيوتر اللوحي

يحول الكمبيوتر اللوحي الذي بحوزتك من وضع الكمبيوتر المحمول إلى الكمبيوتر اللوحي من خلال ثني المفصلة الدوارة الموجودة بالشاشة بزوايا 180 درجة باتجاه عقارب الساعة.

تنبيه: يتسبب ثني المفصلة بالقوة بدرجة تزيد عن 180 درجة في إلحاق التلف بالكمبيوتر اللوحي. 



عند تبديل الكمبيوتر اللوحي الذي بحوزتك بين وضع الكمبيوتر المحمول والكمبيوتر اللوحي، سيتم تغيير اتجاه شاشة الكمبيوتر اللوحي تلقائيًا طبقًا للإعدادات التي حددتها في تطبيق Control Point System Manager لإدارة نظام نقاط التحكم من Dell أو تطبيق إعدادات القلم والكمبيوتر اللوحي في نظام Windows Vista، ويتغير اتجاه الشاشة في الغالب من الاتجاه العرضي (وضع الكمبيوتر المحمول) إلى الاتجاه الطولي (وضع الكمبيوتر اللوحي).

التثبيت

يتميز تطبيق إعدادات لوحة N-trig الصغير بأنه مدمج في حزمة برنامج التشغيل. ويمكنك تثبيته مباشرة من القرص المضغوط ResourceCD الخاص بالمصدر أو بالحصول على أحدث إصدار له من العنوان support.dell.com. وبمجرد استخراج الملف، سينتقل بك معالج InstallShield Wizard عبر خطوات عملية تثبيت البرنامج. ويُعد ظهور رمز N-trig إشارة على نجاح عملية التثبيت.

نظام التشغيل Windows™ XP مقابل Windows Vista™

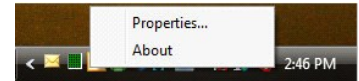
هناك اختلاف رئيسي واحد في تطبيق N-trig الصغير بين نظامي التشغيل Vista و XP. ففي الإصدار XP، لا توجد قائمة للوضع الثنائي تحت قسم "وضع الإخلاء" في علامة التبويب "خيارات جهاز التحويل الرقمي". وفي حين يتيح نظام التشغيل Windows XP إمكانية استخدام الظلم واللمس إلا أنه لا يوفر إمكانية التبديل السلس التي يوفرها نظام Vista.

تطبيق N-trig الصغير

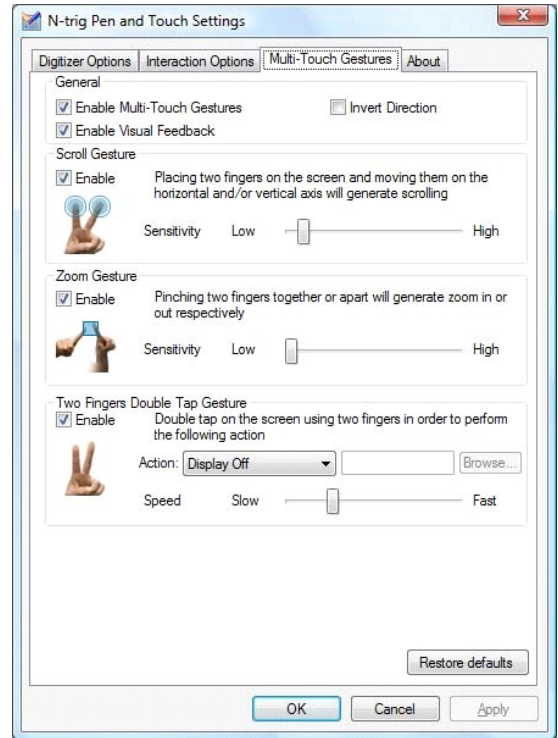
يتم استخدام تطبيق N-trig Tablet Settings الصغير لإعدادات الكمبيوتر اللوحي لضبط العديد من الإعدادات في جهاز التحويل الرقمي. وبمجرد تحميل برامج تشغيل تطبيق N-trig، يظهر رمز في علبة النظام.



يؤدي تثبيت المؤشر فوق الرمز إلى عرض رقم إصدار البرنامج المثبت. يؤدي النقر بزر الماوس الأيمن على الرمز إلى إظهار القائمة الفرعية الموضحة أدناه.



يؤدي النقر فوق "الخصائص" إلى فتح إطار تطبيق N-trig Tablet Settings.



توجد أربع علامات تبويب في إطار تطبيق N-trig Tablet Settings، وهي كالتالي:

- 1 [خيارات جهاز التحويل الرقمي](#)
- 1 [خيارات التنقل](#)
- 1 [إشارات اللمس المتعدد](#)
- 1 [حول](#)

غطاء وحدة الذاكرة وبطاقة Mini-Card

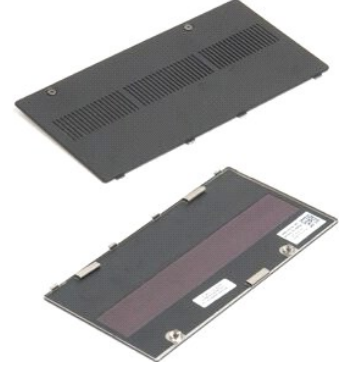
دليل خدمة الطراز Dell™ من Latitude™ XT2

[إزالة غطاء وحدة الذاكرة وبطاقة Mini-Card](#)

[إعادة تركيب غطاء الذاكرة وبطاقة Mini-Card](#)

⚠ تحذير: الرجاء قراءة معلومات السلامة الواردة مع الكمبيوتر اللوحي الذي بحوزتك قبل التعامل مع أجزائه الداخلية. للحصول على معلومات إضافية حول أفضل ممارسات السلامة، راجع الصفحة الرئيسية للتوافق مع الإشعارات التنظيمية على العنوان www.dell.com/regulatory_compliance.

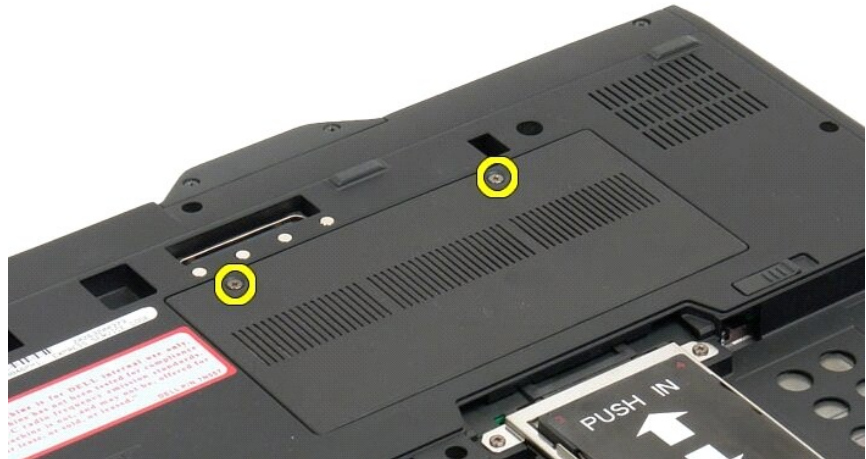
إزالة غطاء وحدة الذاكرة وبطاقة Mini-Card



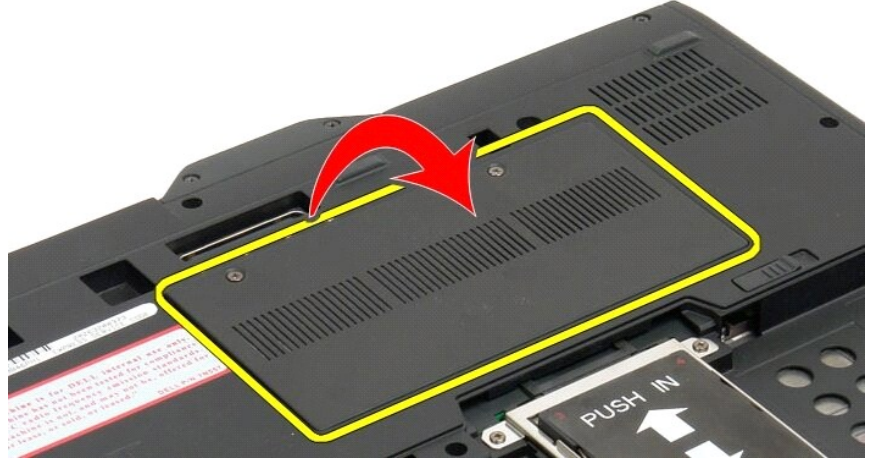
1. اتبع الإجراءات الواردة في [قبل التعامل مع الأجزاء الداخلية للكمبيوتر اللوحي](#).
2. [إزالة البطارية](#) من الكمبيوتر اللوحي.



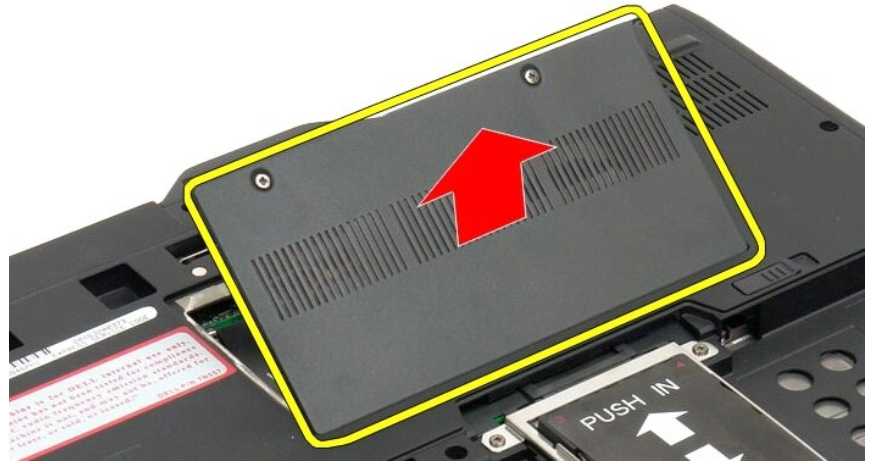
3. قم بترك مسامري التثبيت اللولبيين الموجودين على غطاء وحدة الذاكرة وبطاقة mini-card.



4. قم بلمالة الغطاء باتجاه الجزء الأمامي من الكمبيوتر اللوحي.



5. قم برفع الغطاء بزاوية ثم إزالته من الكمبيوتر اللوحي.



إعادة تركيب غطاء الذاكرة وبطاقة Mini-Card

1. أدخل السنة غطاء الذاكرة وبطاقة mini-card في الفتحت الموجودة بالقاعدة.

2. أدر الغطاء لأسفل وثبته في مكانه.
3. اربط مسماري التثبيت على غطاء الناكرة وبطاقة mini-card.
4. قم بتركيب البطارية. انظر [إعادة تركيب البطارية الرئيسية](#).

البطارية الرئيسية

دليل خدمة الطراز Dell™ Latitude™ XT2 من

إزالة البطارية الرئيسية

إعادة تركيب البطارية

⚠ تحذير: الرجاء قراءة معلومات السلامة الواردة مع الكمبيوتر اللوحي الذي بحوزتك قبل التعامل مع أجزائه الداخلية. للحصول على معلومات إضافية حول أفضل ممارسات السلامة، راجع الصفحة الرئيسية للتوافق مع الإشعارات التنظيمية على العنوان www.dell.com/regulatory_compliance.



إزالة البطارية الرئيسية

1. اتبع الإجراءات الواردة في [قيل التعامل مع الأجزاء الداخلية للكمبيوتر اللوحي](#).



2. قم بتحريك مقننحي تحرير مزلاج حاوية البطارية الموجودين في الجزء السفلي بالكمبيوتر اللوحي للخارج باتجاه كل جانب.



3. قم بإخراج البطارية من الحاوية المخصصة لها.



4. قم بإخراج البطارية من الكمبيوتر اللوحي.



إعادة تركيب البطارية

1. ادفع البطارية الجديدة في حاوية البطارية.
2. ادفع البطارية حتى تثبت في مكانها.

عندما يتم تركيبها بشكل سليم، تتم محاذاة البطارية مع الحافة السفلية من الكمبيوتر وتكون مزاليج تحرير حاوية البطارية في الوضع الداخلي كما هو موضح في الخطوة 4 أعلاه.

مزلاج البطارية

دليل خدمة الطراز Latitude™ XT2 من Dell™

⚠ تحذير: الرجاء قراءة معلومات السلامة المعرفقة مع الكمبيوتر اللوحي قبل التعامل مع أجزائه الداخلية. للحصول على معلومات إضافية حول أفضل ممارسات السلامة، راجع الصفحة الرئيسية للتوافق مع الإشعارات التنظيمية على العنوان www.dell.com/regulatory_compliance.

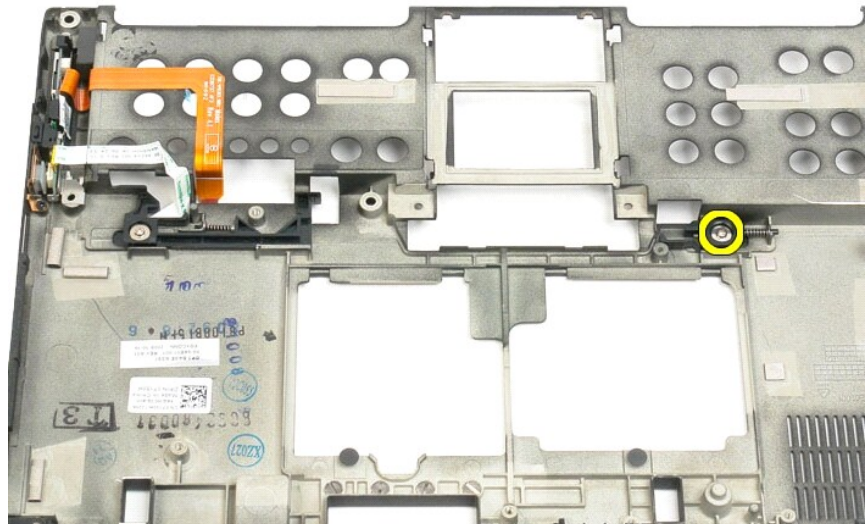
إزالة مزلاج البطارية



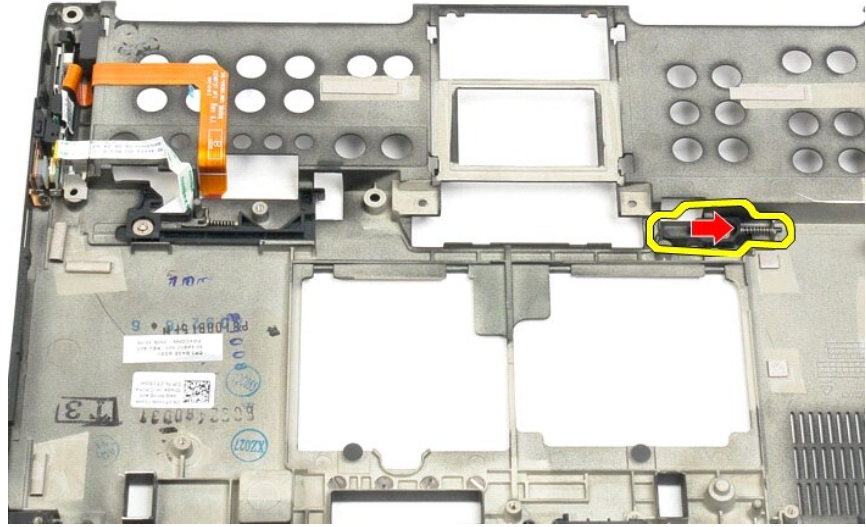
1. اتبع الإجراءات الواردة في [قبل التعامل مع الأجزاء الداخلية للكمبيوتر اللوحي](#).
2. قم بإزالة [البطارية](#) من الكمبيوتر اللوحي.
3. أزل [محرك الأقراص الصلبة](#) من الكمبيوتر اللوحي.
4. قم بإزالة [غطاء وحدة الذاكرة وبطاقة mini-card](#) من الكمبيوتر اللوحي.
5. قم بإزالة [وحدة الذاكرة](#) من الكمبيوتر اللوحي.
6. قم بإزالة [بطاقة mini-card](#) من الكمبيوتر اللوحي.
7. قم بإزالة [شريحة نظام الإيجل والإخراج الأتومي \(BIOS\)](#) من الكمبيوتر اللوحي.
8. قم بإزالة [وحدة Bluetooth](#) من الكمبيوتر اللوحي.
9. قم بإزالة [غطاء المصلي](#) من الكمبيوتر اللوحي.
01. قم بإزالة [لوحة المفاتيح](#) من الكمبيوتر اللوحي.
11. قم بإزالة [مجموعة شاشة العرض](#) من الكمبيوتر اللوحي.
21. قم بإزالة [مسند راحة اليد](#) من الكمبيوتر اللوحي.
31. قم بإزالة [لوحة النظام](#) من الكمبيوتر اللوحي.



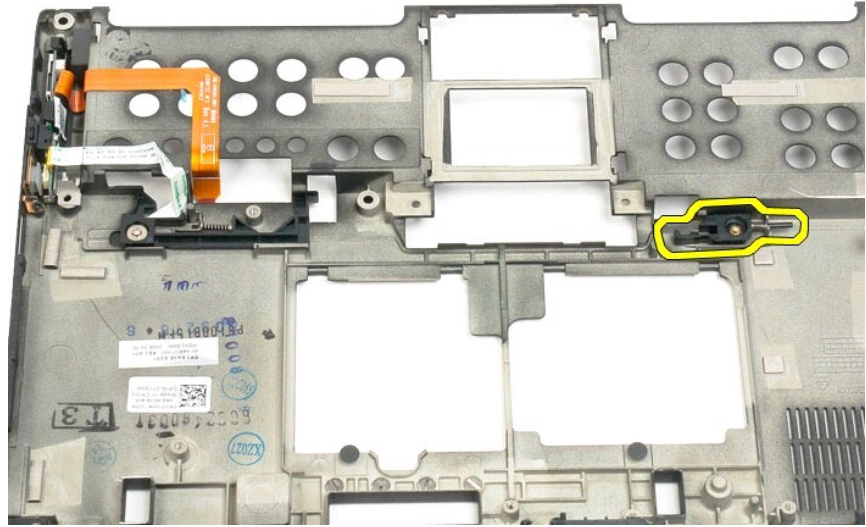
41. قم بإزالة [السمار الورلي](#) الذي يثبت مزلاج البطارية الأيمن.



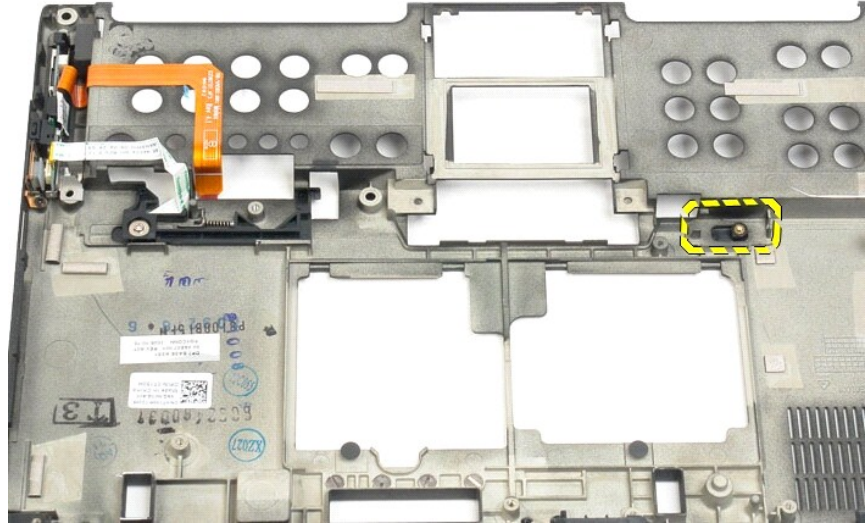
51. قم بدفع مجموعة المزلاج جهة اليمين.



61. قم بإزالة المزلاج الأيمن الموجود داخل المجموعة من المواد البلاستيكية بالجزء السفلي.



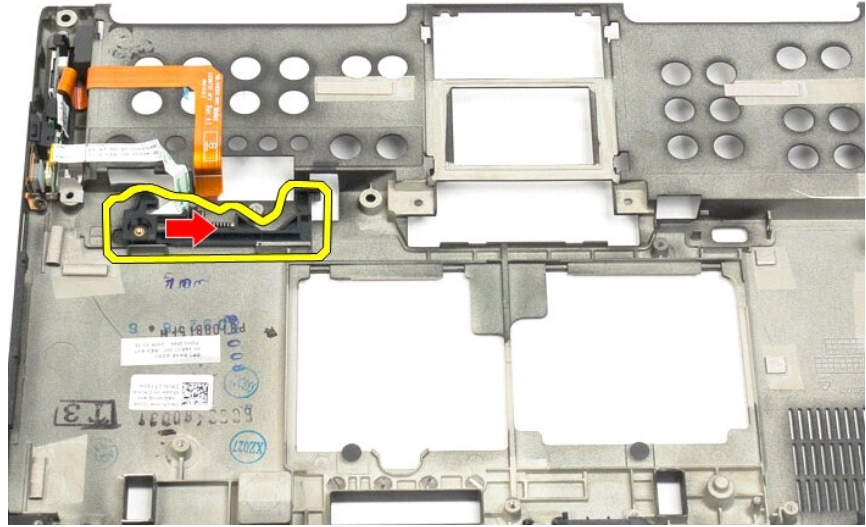
71. قم بإزالة المزلاج الأيمن من السطح الخارجي للكمبيوتر اللوحي.



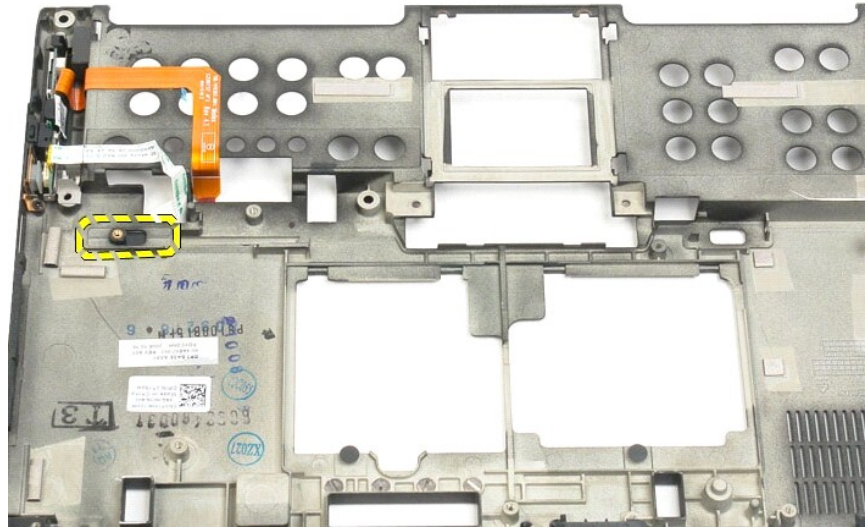
81. قم بإزالة المسامير اللولبية الذي يثبت مجموعة المزلاج الأيسر بالكمبيوتر اللوحي.

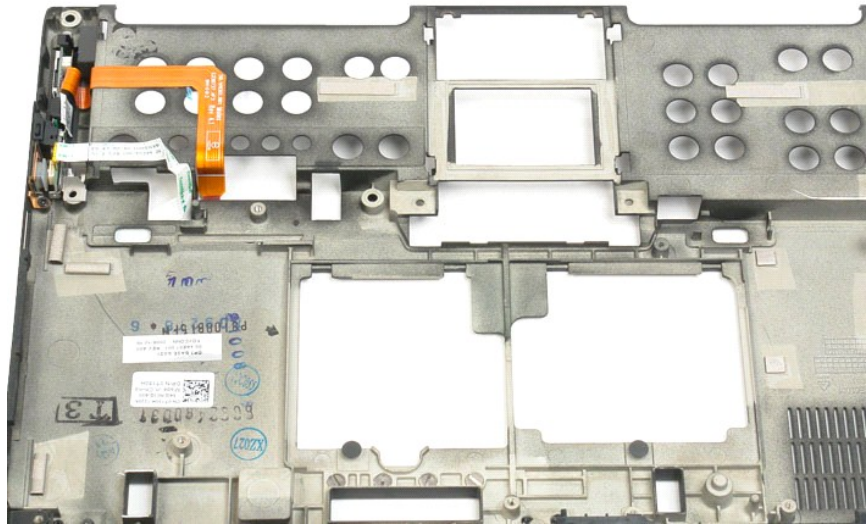


91. ادفع مجموعة المزلاج الداخلية جهة اليمين ثم ارفعها خارج المادة البلاستيكية بالجزء السفلي.



02. قم بإزالة مزلاج البطارية الأيسر من السطح الخارجي للكمبيوتر اللوحي.





شريحة نظام الإدخال والإخراج الأساسي (BIOS)

دليل خدمة الطراز Latitude™ XT2 من Dell™

⚠ تحذير: الرجاء قراءة معلومات السلامة الواردة مع الكمبيوتر اللوحي قبل التعامل مع أجزائه الداخلية. للحصول على معلومات إضافية حول أفضل ممارسات السلامة، راجع الصفحة الرئيسية للتوافق مع الإشعارات التنظيمية على العنوان www.dell.com/regulatory_compliance.

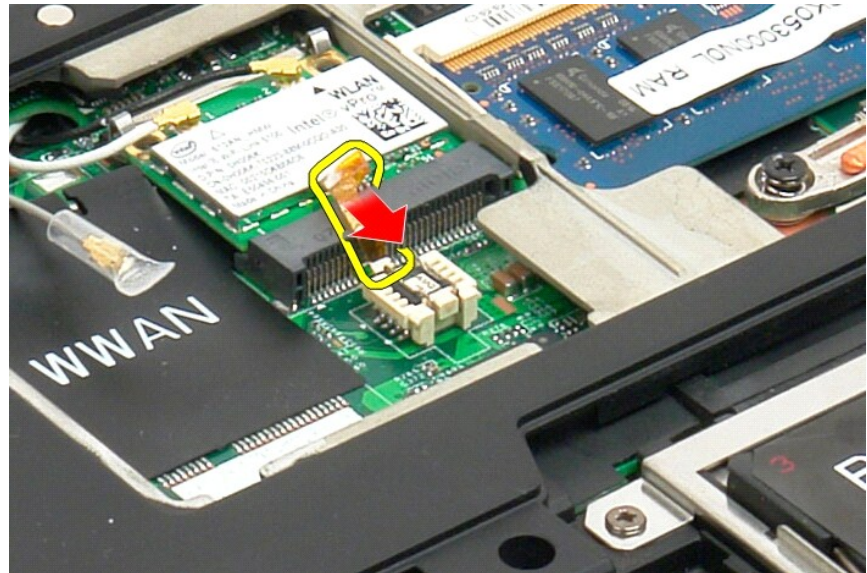
إزالة شريحة نظام الإدخال والإخراج الأساسي (BIOS)



1. اتبع الإجراءات الواردة في [قيل التعامل مع الأجزاء الداخلية للكمبيوتر اللوحي](#).
2. قم بإزالة البطارية من الكمبيوتر اللوحي.
3. قم بإزالة [غطاء وحدة الذاكرة وبطاقة mini-card](#) من الكمبيوتر اللوحي.



4. استخدم اللسان برفقالي اللون لفتح مشبك تثبيت شريحة نظام الإدخال والإخراج الأساسي (BIOS).



5. استخدم أصابعك أو مفكًا صغيرًا لإزالة شريحة نظام الإدخال والإخراج الأساسي (BIOS) من الكمبيوتر اللوحي.



بطاقة داخلية مزودة بتقنية Bluetooth® اللاسلكية

دليل خدمة الطراز Latitude™ XT2 من Dell™

[إزالة البطاقة الداخلية المزودة بتقنية Bluetooth اللاسلكية](#)

[استبدال البطاقة الداخلية المزودة بتقنية Bluetooth اللاسلكية](#)

⚠ تحذير: الرجاء قراءة معلومات السلامة الواردة مع الكمبيوتر اللوحي قبل التعامل مع أجزائه الداخلية. للحصول على معلومات إضافية حول أفضل ممارسات السلامة، راجع الصفحة الرئيسية للتوافق مع الإشعاعات التنظيمية على العنوان www.dell.com/regulatory_compliance.

إزالة البطاقة الداخلية المزودة بتقنية Bluetooth اللاسلكية



1. اتبع الإجراءات الواردة في [قيل التعامل مع الأجزاء الداخلية للكمبيوتر اللوحي](#).
2. قم بإزالة البطارية من الكمبيوتر اللوحي.



3. قم بترك مسمار التثبيت التوليبي الموجود على مجموعة Bluetooth.



4. قم برفع مجموعة Bluetooth بحرص خارج الكمبيوتر اللوحي.



5. قم بفصل كابل Bluetooth من مجموعة Bluetooth.



6. قم بإزالة مجموعة Bluetooth من الكمبيوتر اللوحي.



استبدال البطاقة الداخلية المزودة بتقنية Bluetooth اللاسلكية

1. قم بتوصيل كابل Bluetooth بمجموعة Bluetooth الجديدة.
2. ادفع مجموعة Bluetooth برفق في الحاوية.
3. **ملاحظة:** تأكد من عدم فصل كابل Bluetooth من مجموعة Bluetooth عند دفعها في الحاوية.
4. أعد تركيب مسمار التثبيت بمجموعة Bluetooth لتثبيت مجموعة Bluetooth في مكانها.
4. أعد تركيب البطارية. انظر [إعادة تركيب البطارية الرئيسية](#).

البطارية الخلوية المصغرة

دليل خدمة الطراز Latitude™ XT2 من Dell™

إزالة البطارية الخلوية المصغرة

استبدال البطارية الخلوية المصغرة

⚠ تحذير: الرجاء قراءة معلومات السلامة الواردة مع الكمبيوتر اللوحي قبل التعامل مع أجزائه الداخلية. للحصول على معلومات إضافية حول أفضل ممارسات السلامة، راجع الصفحة الرئيسية للتوافق مع الإشعارات التنظيمية على العنوان www.dell.com/regulatory_compliance.

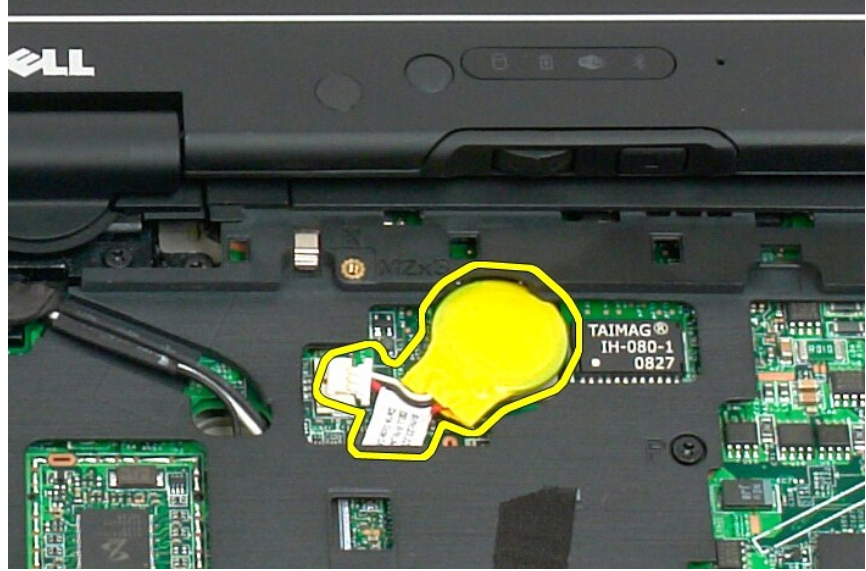
إزالة البطارية الخلوية المصغرة



1. اتبع الإجراءات الواردة في [قبل التعامل مع الأجزاء الداخلية للكمبيوتر اللوحي](#).
2. اقلب الكمبيوتر وقم بإزالة [البطارية الرئيسية](#) من الكمبيوتر اللوحي.
3. أعد قلب الكمبيوتر إلى وضعه الطبيعي وقم بإزالة [غطاء المصراع](#) من الكمبيوتر اللوحي.
4. للوصول إلى البطارية الخلوية المصغرة، قم بإزالة [لوحة المفاتيح](#) من الكمبيوتر اللوحي.
5. افصل كابل البطارية الخلوية المصغرة عن لوحة النظام.



6. انزع البطارية الخلوية المصغرة برفق من اللاصق الذي يثبتها بلوحة النظام وقم بإزالتها من الكمبيوتر اللوحي.



استبدال البطارية الخلية المصغرة

1. قم بإزالة التغليف عن البطارية الخلية المصغرة الجديدة.
2. قم بتوصيل كابل البطارية الخلية المصغرة بلوحة النظام واضغط على البطارية الخلية المصغرة لتثبيتها في مكانها بلوحة النظام. انظر المخطط التوضيحي لطريقة التركيب في الخطوة 6 أعلاه.
3. [إعادة تركيب لوحة المفاتيح](#)، بإحكام تثبيتها باستخدام مسامير لوحة المفاتيح.
4. أعد تركيب الغطاء المعدني.
5. اقلب الكمبيوتر وأعد تركيب البطارية. انظر [إعادة تركيب البطارية الرئيسية](#).

غطاء المقبض

دليل خدمة الطراز Dell™ Latitude™ XT2 من

- إزالة غطاء المقبض
- إعادة تركيب غطاء الإمساك

⚠ تحذير: الرجاء قراءة معلومات السلامة الواردة مع الكمبيوتر اللوحي قبل التعامل مع أجزائه الداخلية. للحصول على معلومات إضافية حول أفضل ممارسات السلامة، راجع الصفحة الرئيسية للتوافق مع الإشعارات التنظيمية على العنوان www.dell.com/regulatory_compliance.

إزالة غطاء المقبض



1. اتبع الإجراءات الواردة في قبل التعامل مع الأجزاء الداخلية للكمبيوتر اللوحي.
2. قم بإزالة البطارية من الكمبيوتر اللوحي.



3. قم بإزالة المسمارين اللولبيين من الجزء السفلي لغطاء المقبض.



4. ادفع غطاء المقبض بعيدًا عن الكمبيوتر اللوحي وقم بإزالته.



إعادة تركيب غطاء الإمساك

1. ادفع غطاء الإمساك الجديد في قاعدة الكمبيوتر اللوحي.
2. قم بتوصيل غطاء الإمساك باستخدام مسامير تثبيت غطاء الإمساك.
3. أعد تركيب البطارية. انظر [إعادة تركيب البطارية الرئيسية](#).

محرك الأقراص الصلبة

دليل خدمة الطراز Dell™ Latitude™ XT2 من

إزالة محرك الأقراص الصلبة

استبدال محرك القرص الصلب

⚠ تحذير: الرجاء قراءة معلومات السلامة الواردة مع الكمبيوتر اللوحي قبل التعامل مع أجزائه الداخلية. للحصول على معلومات إضافية حول أفضل ممارسات السلامة، راجع الصفحة الرئيسية للتوافق مع الإشعاعات التنظيمية على العنوان www.dell.com/regulatory_compliance.

إزالة محرك الأقراص الصلبة



1. اتبع الإجراءات الواردة في [قبل التعامل مع الأجزاء الداخلية للكمبيوتر اللوحي](#).
2. قم بإزالة البطارية من الكمبيوتر اللوحي.



3. قم بترك مسامير التثبيت اللولبية الأربعة الموجودة على حامل محرك الأقراص الصلبة.



4. قم بإزالة حامل محرك الأقراص الصلبة.



5. ادفع محرك الأقراص الصلبة باتجاه حافة الكمبيوتر اللوحي لفصله عن لوحة النظام.



6. قم بإزالة محرك الأقراص الصلبة من الكمبيوتر اللوحي.





استبدال محرك القرص الصلب

1. ادفع محرك القرص الصلب الجديد في مكانه برفق حتى يتم تركيب طرف الموصل في موصل لوحة النظام.
2. أحكم تثبيت محرك القرص الصلب في مكانه بواسطة إعادة تركيب دعامة محرك القرص الصلب. قم بتوصيل الدعامة بالكمبيوتر اللوحي باستخدام مسامير التثبيت الأربعة.
3. أعد تركيب البطارية. انظر [إعادة تركيب البطارية الرئيسية](#).

مجموعة امتصاص الحرارة والمروحة

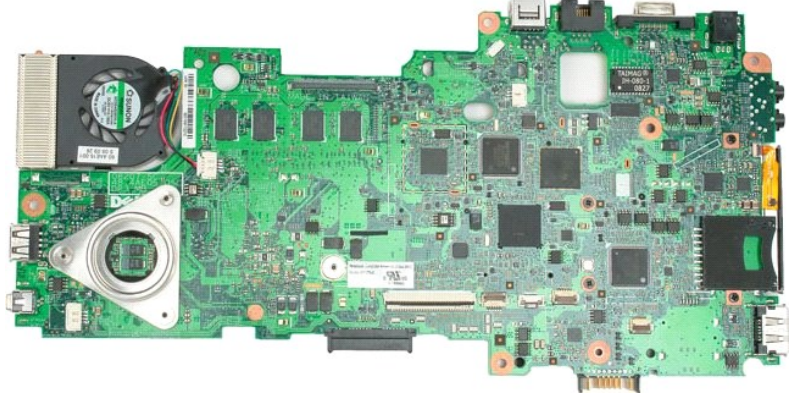
دليل خدمة الطراز Latitude™ XT2 من Dell™

⚠ تحذير: الرجاء قراءة معلومات السلامة الواردة مع الكمبيوتر اللوحي قبل التعامل مع أجزائه الداخلية. للحصول على معلومات إضافية حول أفضل ممارسات السلامة، راجع الصفحة الرئيسية للتوافق مع الإشعارات التنظيمية على العنوان www.dell.com/regulatory_compliance.

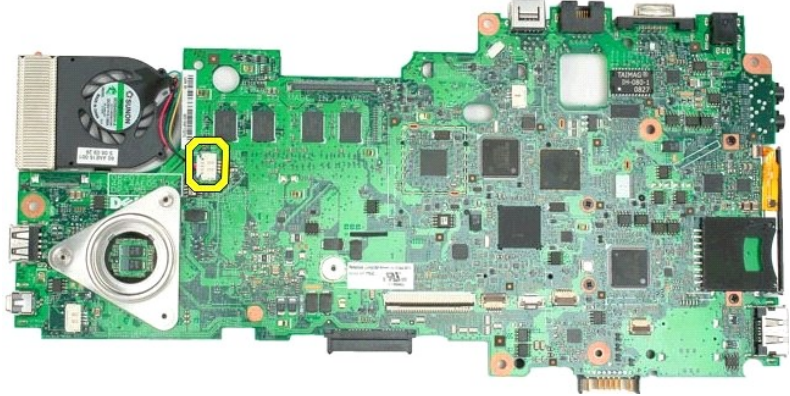
إزالة مجموعة امتصاص الحرارة والمروحة



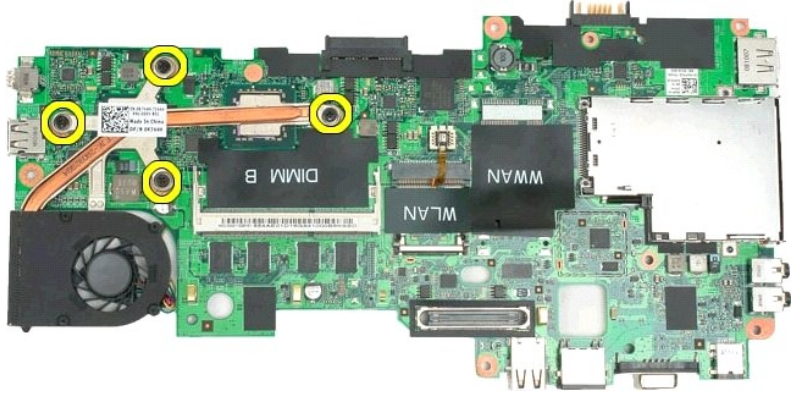
1. اتبع الإجراءات الواردة في قبل التعامل مع الأجزاء الداخلية للكمبيوتر اللوحي.
2. قم بإزالة البطارية من الكمبيوتر اللوحي.
3. قم بإزالة مسك الأثر الصلبة من الكمبيوتر اللوحي.
4. قم بإزالة **بطانة الذاكرة وغطاء mini-card** من الكمبيوتر اللوحي.
5. قم بإزالة **وحدة الذاكرة** من الكمبيوتر اللوحي.
6. قم بإزالة **بطانة mini-card** من الكمبيوتر اللوحي.
7. قم بإزالة **شريحة نظام الإدخال والإخراج الأساسي (BIOS)** من الكمبيوتر اللوحي.
8. قم بإزالة **وحدة Bluetooth** من الكمبيوتر اللوحي.
9. قم بإزالة **غطاء المصلي** من الكمبيوتر اللوحي.
01. قم بإزالة **لوحة المفاتيح** من الكمبيوتر اللوحي.
11. قم بإزالة **مجموعة الشاشة** من الكمبيوتر اللوحي.
21. قم بإزالة **مسند راحة اليد** من الكمبيوتر اللوحي.
31. قم بإزالة **لوحة النظام** من الكمبيوتر اللوحي.



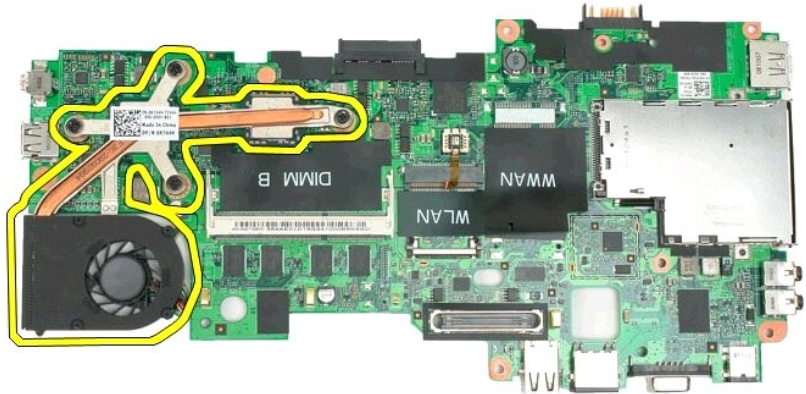
41. قم بفصل كابل المروحة عن موصل لوحة النظام ثم اقلب لوحة النظام.



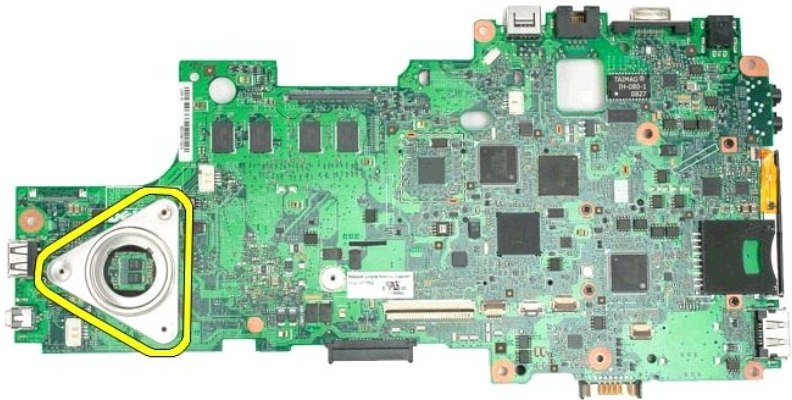
51. قم بترك مسامير التثبيت الأربعة الموجودة على مجموعة امتصاص الحرارة.

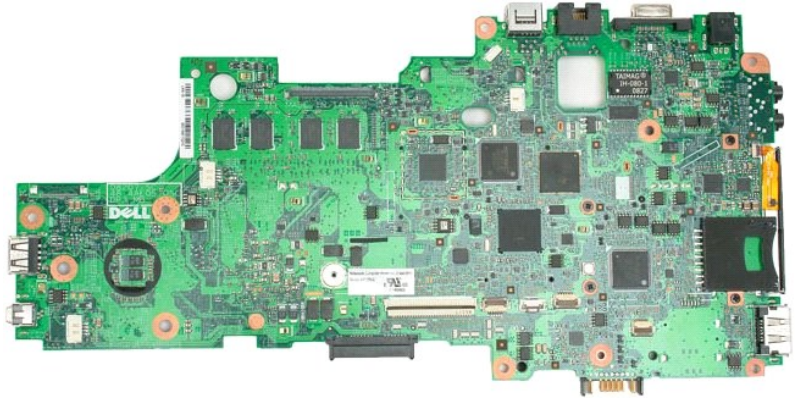


61. تم إزالة الجزء العلوي الخاص بمجموعة امتصاص الحرارة من لوحة النظام ثم قلب لوحة النظام مرة أخرى.



71. تم إزالة الجزء السفلي الخاص بمجموعة امتصاص الحرارة.





لوحة المفاتيح

دليل خدمة الطراز Dell™ Latitude™ XT2 من

إزالة لوحة المفاتيح

إعادة تركيب لوحة المفاتيح

⚠ تحذير: الرجاء قراءة معلومات السلامة الواردة مع الكمبيوتر اللوحي قبل التعامل مع أجزائه الداخلية. للحصول على معلومات إضافية حول أفضل ممارسات السلامة، راجع الصفحة الرئيسية للتوافق مع الإشعارات التنظيمية على العنوان www.dell.com/regulatory_compliance.

إزالة لوحة المفاتيح



1. اتبع الإجراءات الواردة في قبل التعامل مع الأجزاء الداخلية للكمبيوتر اللوحي.
2. قم بإزالة البطارية من الكمبيوتر اللوحي.
3. قم بإزالة الغطاء المتصلي من الكمبيوتر اللوحي.



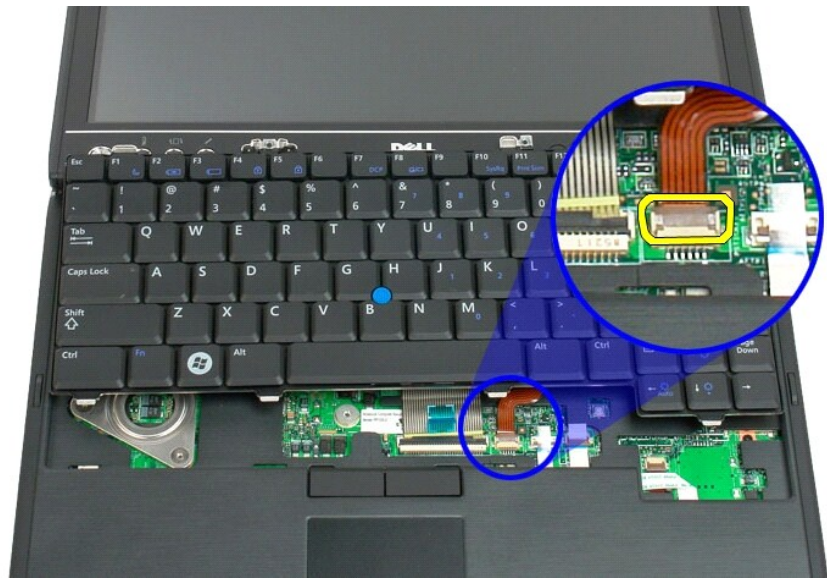
4. قم برفع المسامير اللولبيين اللذين يثبتان لوحة المفاتيح بالكمبيوتر اللوحي.



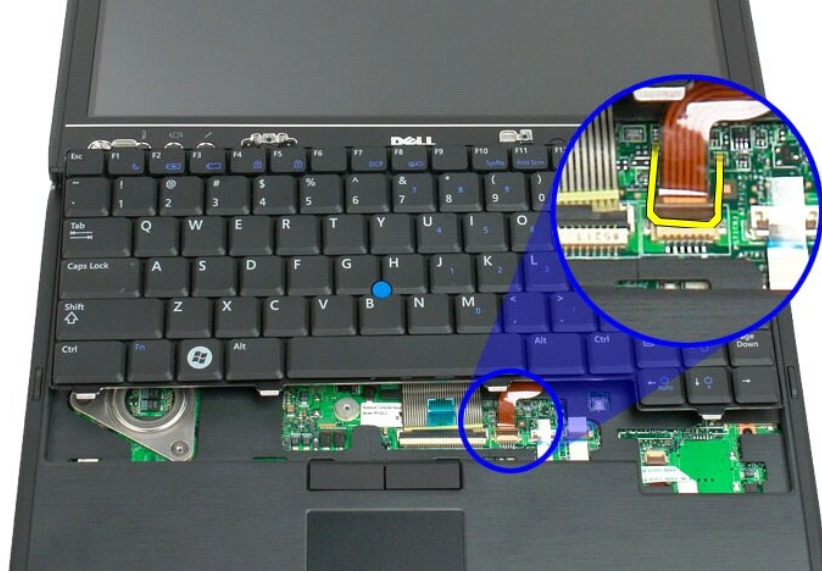
5. ادفع لوحة المفاتيح برفق نحو شاشة العرض، مع الحرص على عدم خدش إطار التثبيت الأمامي لشاشة LCD.



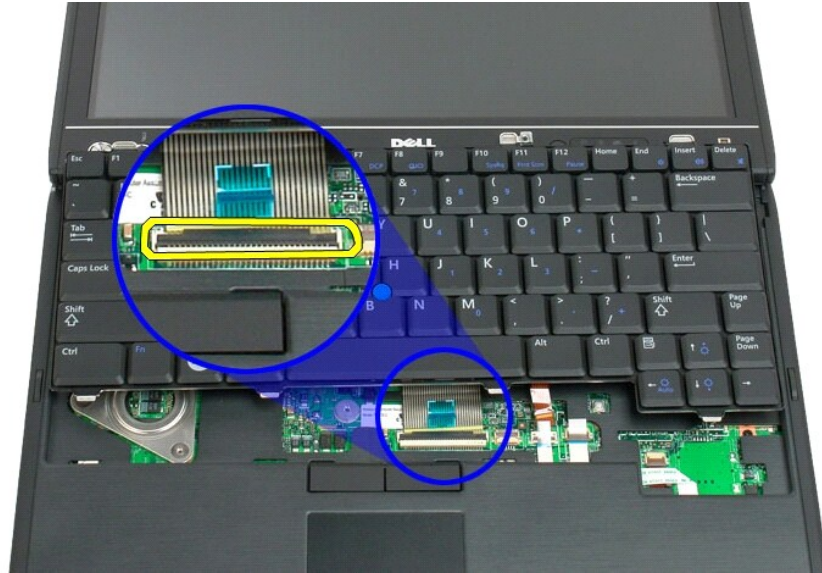
6. قم بترك موصل ZIF الموجود على وصلة لوحة اللمس.



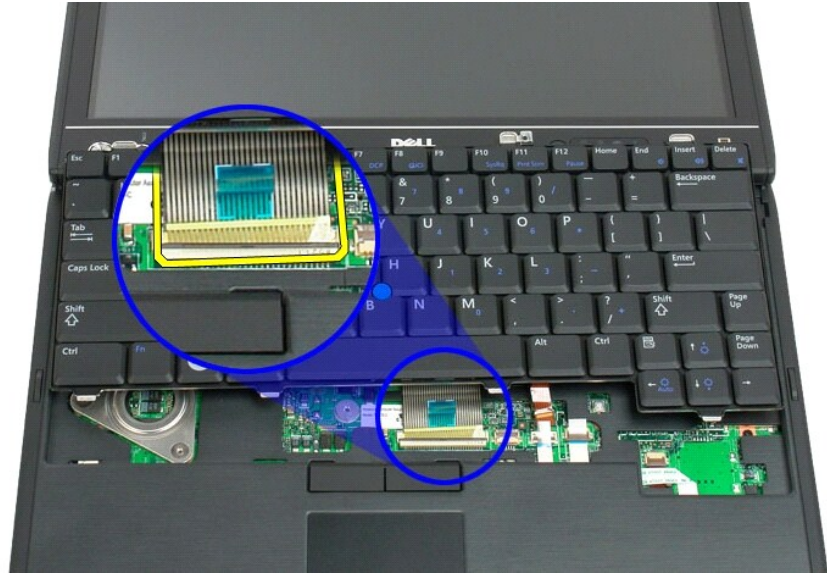
7. قم بفصل كابل لوحة اللمس.



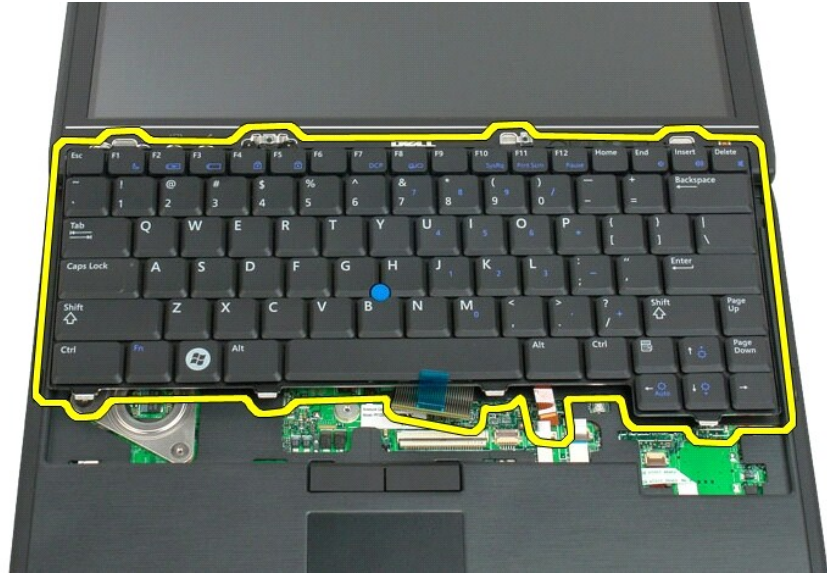
8. تم بنك مشبك التثبيت الموجود على موصل لوحة المفاتيح.

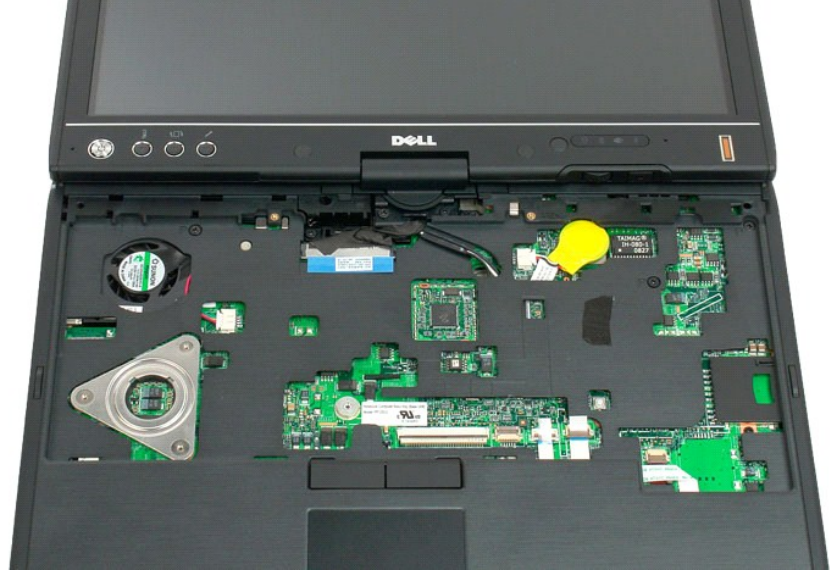


9. تم بفصل كابل لوحة المفاتيح عن لوحة النظام.



01. قم بإزالة لوحة المفاتيح من الكمبيوتر اللوحي.






إعادة تركيب لوحة المفاتيح

⚠ تنبيه: أغطية المفاتيح الموجودة على لوحة المفاتيح ضعيفة ومن الممكن أن تخرج من مكانها بسهولة، كما يستغرق إعادة تركيبها وقتًا طويلاً. توخ الحذر عند إزالة لوحة المفاتيح والتعامل معها.

1. مع الإمساك بلوحة المفاتيح أعلى الكمبيوتر قليلاً، قم بتوصيل كابل لوحة التمس وكابل لوحة المفاتيح بلوحة النظام.
2. اضغط بحماية على كل جانب لإدخال لوحة المفاتيح في مكانها.
3. أحكم تثبيت لوحة المفاتيح بالكمبيوتر اللوحي باستخدام مسامير تثبيت لوحة المفاتيح كما هو موضح في الرسم التوضيحي في الخطوة 4 من "إزالة لوحة المفاتيح".
4. أعد تركيب [الغطاء المنفصل](#).
5. قم بإغلاق شاشة العرض وقلب الكمبيوتر.
6. أعد تركيب البطارية. انظر [إعادة تركيب البطارية الرئيسية](#).

مجموعة الشاشة

دليل خدمة الطراز Latitude™ XT2 من Dell™

تحذير: الرجاء قراءة معلومات السلامة الواردة مع الكمبيوتر اللوحي قبل التعامل مع أجزائه الداخلية. للحصول على معلومات إضافية حول أفضل ممارسات السلامة، راجع الصفحة الرئيسية للتوافق مع الإشعارات التنظيمية على العنوان www.dell.com/regulatory_compliance 

إزالة مجموعة الشاشة



1. اتبع الإجراءات الواردة في [قبل التعامل مع الكمبيوتر اللوحي](#).
2. قم بإزالة البطارية من الكمبيوتر اللوحي.
3. قم بإزالة [غطاء الذاكرة وبطاقة mini-card](#) من الكمبيوتر اللوحي.
4. قم بإزالة [الغطاء المنصلي](#) من الكمبيوتر اللوحي.
5. قم بإزالة [غطاء المغنط](#) من الكمبيوتر اللوحي.



6. قم بفصل أية كابلات هوائي عن الجزء السفلي للكمبيوتر اللوحي.



7. من الجزء العلوي للكمبيوتر اللوحى المغلق، قم بإزالة المسمارين اللولبيين من مقبض مفصلة مجموعة الشاشة.



8. من الجزء الداخلى للكمبيوتر اللوحى، قم بفصل كابل مجموعة الشاشة عن لوحة النظام.



9. تم بسحب كابلات الهوائي من الجزء الداخلي للكمبيوتر اللوحي.



01. ازرع المسامير الاربعة الخمسة التي تثبت مجموعة الشاشة بالكمبيوتر اللوحي.



11. ارفع مجموعة الشاشة لأعلى بشكل مستقيم لفصلها عن الكمبيوتر اللوحي.



21. قم بإزالة مجموعة الشاشة.



الغطاء المفصلي

دليل خدمة الطراز Latitude™ XT2 من Dell™

إزالة الغطاء المفصلي

إعادة تركيب الغطاء المفصلي

⚠ تحذير: الرجاء قراءة معلومات السلامة الواردة مع الكمبيوتر اللوحي قبل التعامل مع أجزائه الداخلية. للحصول على معلومات إضافية حول أفضل ممارسات السلامة، راجع الصفحة الرئيسية للتوافق مع الإشعارات التنظيمية على العنوان www.dell.com/regulatory_compliance.

⚠ تنبيه: لتجنب تفريغ شحنة الكهرباء الاستاتيكية، قم بتأريض نفسك عن طريق استخدام عصاية المعصم الخاصة بالتأريض أو لمس أحد الموصلات الموجودة على اللوحة الخلفية من جهاز الكمبيوتر بشكل دوري.

⚠ تنبيه: الغطاء المفصلي ضعيف وهش، وقد يتعرض للتلف عند التعامل معه بقوة مفرطة. توخ الحذر عند إزالة الغطاء المفصلي.

إزالة الغطاء المفصلي



1. اتبع الإجراءات الواردة في [قبل التعامل مع الأجزاء الداخلية للكمبيوتر اللوحي](#).
2. قم بإعادة قلب الكمبيوتر إلى وضعه الطبيعي، ثم افتح شاشة العرض بالكامل (180°) بحيث تستقر على سطح العمل الخاص بك.



3. أدخل مخطأً بلاستيكيًا أو منفا مسطح الرأس في الفجوة، ثم قم برفع الغطاء المفصلي برفق من الجانب الأيمن لتحريره.



4. قم برفع الغطاء المفصلي لأعلى برفق بتحريكه من اليمين إلى اليسار، ثم قم بإزالته.



إعادة تركيب الغطاء المفصلي

لإعادة تركيب الغطاء المفصلي، أدخل الحافة اليسرى للغطاء في فتحة الغطاء المفصلي، ثم اضغط من اليسار إلى اليمين حتى يستقر الغطاء في مكانه.

وحدة الذاكرة

دليل خدمة الطراز Dell™ Latitude™ XT2 من

إزالة وحدة ذاكرة

إعادة تركيب وحدة الذاكرة

تحذير: الرجاء قراءة معلومات السلامة الواردة مع الكمبيوتر اللوحي قبل التعامل مع أجزائه الداخلية. للحصول على معلومات إضافية حول أفضل ممارسات السلامة، راجع الصفحة الرئيسية للتوافق مع الإشعارات التنظيمية على العنوان www.dell.com/regulatory_compliance.

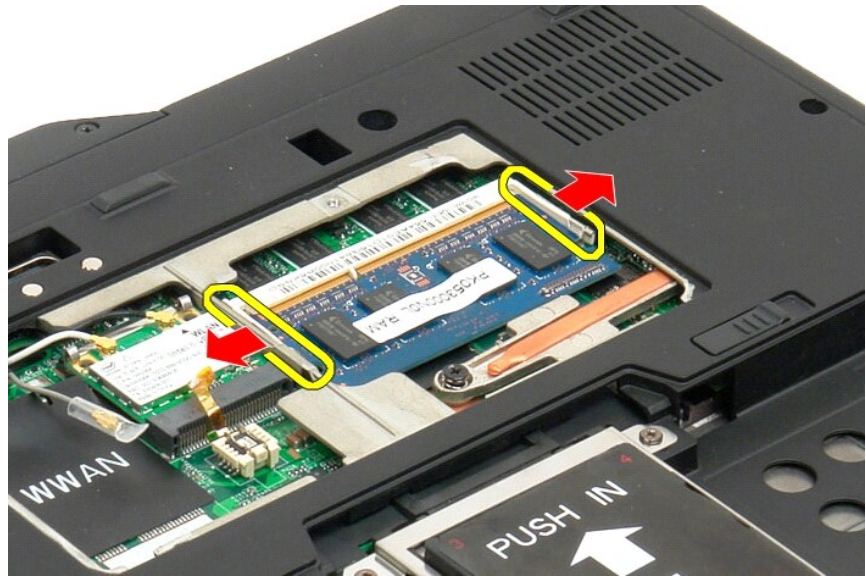
إزالة وحدة ذاكرة



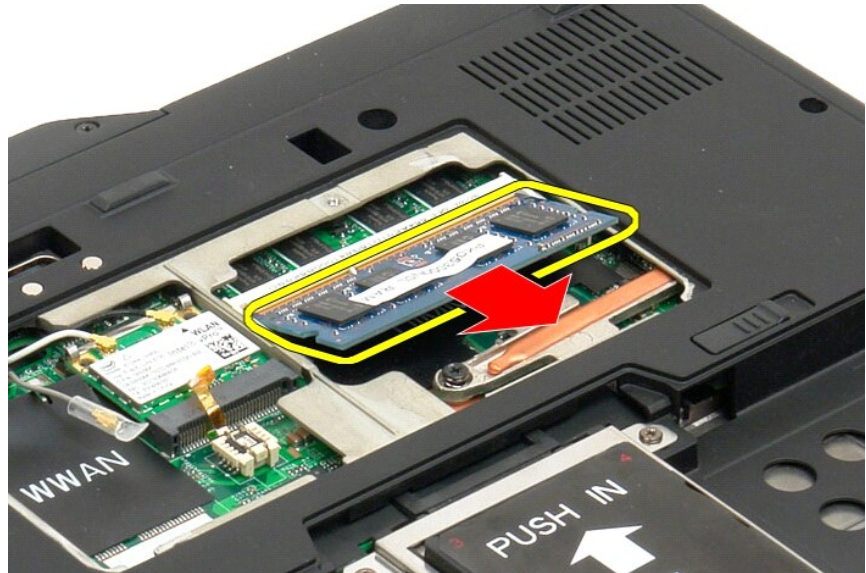
1. اتبع الإجراءات الواردة في قبل التعامل مع الأجزاء الداخلية للكمبيوتر اللوحي.
2. قم بإزالة البطارية من الكمبيوتر اللوحي.
3. قم بإزالة غطاء الذاكرة وبطاقة mini-card من الكمبيوتر اللوحي.

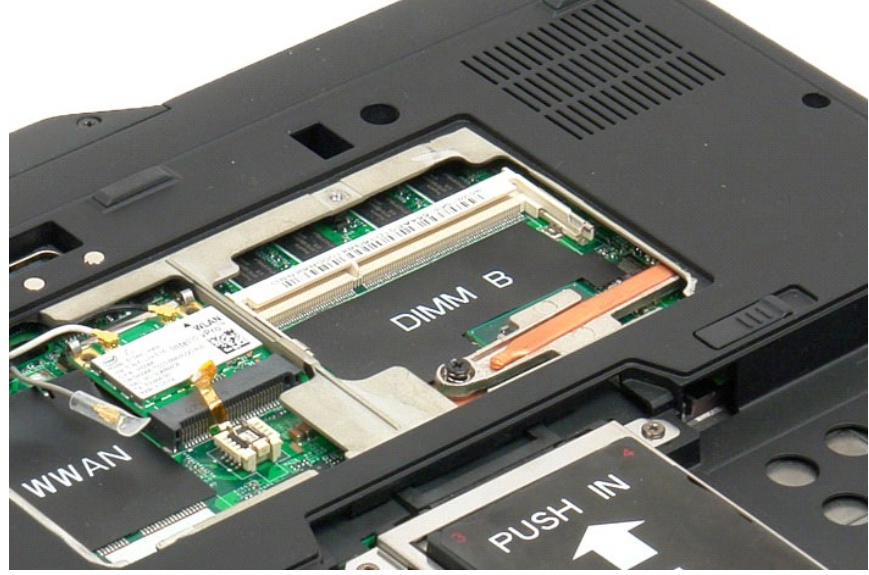


4. استخدم أصابعك لرفع مشبك التثبيت برفق عن وحدة الذاكرة.



5. قم بإزالة وحدة الذاكرة من الكمبيوتر اللوحي بزواوية.





إعادة تركيب وحدة الذاكرة

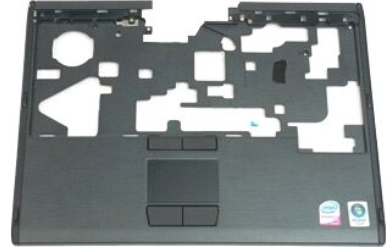
1. ضع وحدة الذاكرة في مكانها بداية من الجانب العلوي للوحدة، ثم قم بتحريكها برفق للأسفل لتثبيتها في مكانها بزاوية ميل.
2. قم بتحريك وحدة الذاكرة برفق للأسفل حتى تثبت في مكانها بين مشبكي التثبيت.
3. أعد تركيب [غطاء الذاكرة ومطابقة mini-card](#).
4. أعد تركيب البطارية، انظر [إعادة تركيب البطارية الرئيسية](#).

مسند راحة اليد

دليل خدمة الطراز Latitude™ XT2 من Dell™

⚠ تحذير: الرجاء قراءة معلومات السلامة الواردة مع الكمبيوتر اللوحي قبل التعامل مع أجزائه الداخلية. للحصول على معلومات إضافية حول أفضل ممارسات السلامة، انظر الصفحة الرئيسية للتوافق مع الإشعارات التنظيمية على العنوان www.dell.com/regulatory_compliance.

إزالة مسند راحة اليد



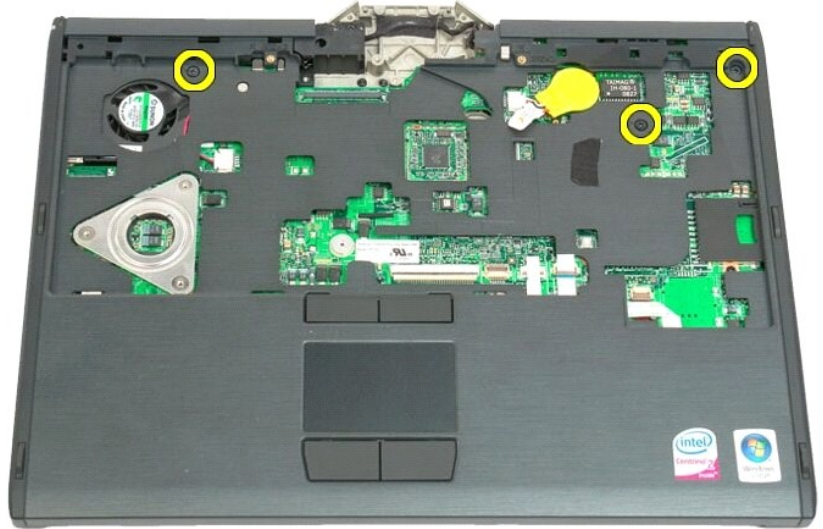
1. اتبع الإجراءات الواردة في [قبل التعامل مع الأجزاء الداخلية للكمبيوتر اللوحي](#).
2. قم بإزالة البطارية من الكمبيوتر اللوحي.
3. قم بإزالة محرك الأقراص الصلبة من الكمبيوتر اللوحي.
4. قم بإزالة [غطاء المفصل](#) من الكمبيوتر اللوحي.
5. قم بإزالة [لوحة المفاتيح](#) من الكمبيوتر اللوحي.
6. قم بإزالة [مجموعة الشاشة](#) من الكمبيوتر اللوحي.



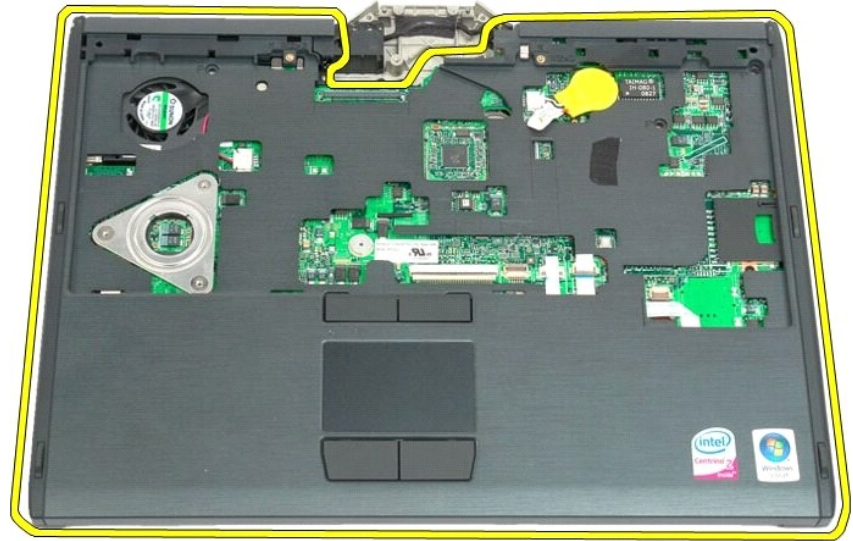
7. انزع المسامير اللولبية التسعة التي تثبت مسند راحة اليد من الجزء السفلي بالكمبيوتر اللوحي.



8. اقلب الكمبيوتر اللوحي وانزع المسامير الثلاثة التي تثبت مسند راحة اليد بالجزء العلوي للكمبيوتر اللوحي.



9. قم بإزالة مسند راحة اليد من الكمبيوتر اللوحي.



مكبر الصوت

دليل خدمة الطراز Dell™ Latitude™ XT2 من

⚠️ **تحذير:** الرجاء قراءة معلومات السلامة الواردة مع الكمبيوتر اللوحي قبل التعامل مع أجزائه الداخلية. للحصول على معلومات إضافية حول أفضل ممارسات السلامة، انظر الصفحة الرئيسية للتوافق مع الإشعارات التنظيمية على العنوان www.dell.com/regulatory_compliance.

إزالة مكبر الصوت

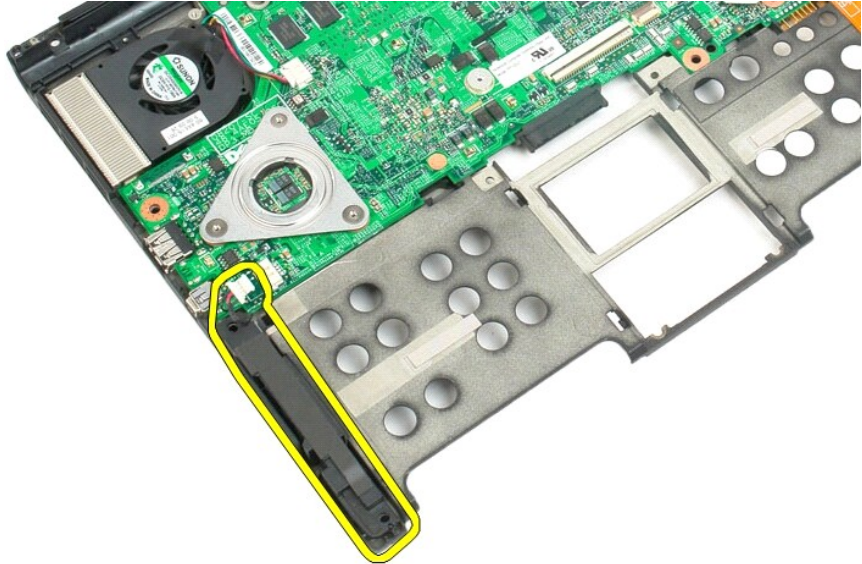


1. اتبع الإجراءات الواردة في [قبل التعامل مع الأجزاء الداخلية للكمبيوتر اللوحي](#).
2. قم بإزالة [البطارية](#) من الكمبيوتر اللوحي.
3. قم بإزالة [محرك الأقراص الصلبة](#) من الكمبيوتر اللوحي.
4. قم بإزالة [غطاء الذاكرة وبطاقة mini-card](#) من الكمبيوتر اللوحي.
5. قم بإزالة [الذاكرة](#) من الكمبيوتر اللوحي.
6. قم بإزالة [بطاقة mini-card](#) من الكمبيوتر اللوحي.
7. قم بإزالة [وحدة Bluetooth/نظام الإنجول/الإخراج الأساسي \(BIOS\)](#) من الكمبيوتر اللوحي.
8. قم بإزالة [وحدة Bluetooth](#) من الكمبيوتر اللوحي.
9. قم بإزالة [غطاء المنصلي](#) من الكمبيوتر اللوحي.
01. قم بإزالة [لوحة المفاتيح](#) من الكمبيوتر اللوحي.
11. قم بإزالة [البطارية الخلفية المصنرة](#) من الكمبيوتر اللوحي.
21. قم بإزالة [مجموعة الشاشة](#) من الكمبيوتر اللوحي.
31. قم بإزالة [مسند راحة اليد](#) من الكمبيوتر اللوحي.





51. قم بإزالة مجموعة مكبر الصوت من الكمبيوتر اللوحي.





لوحة النظام

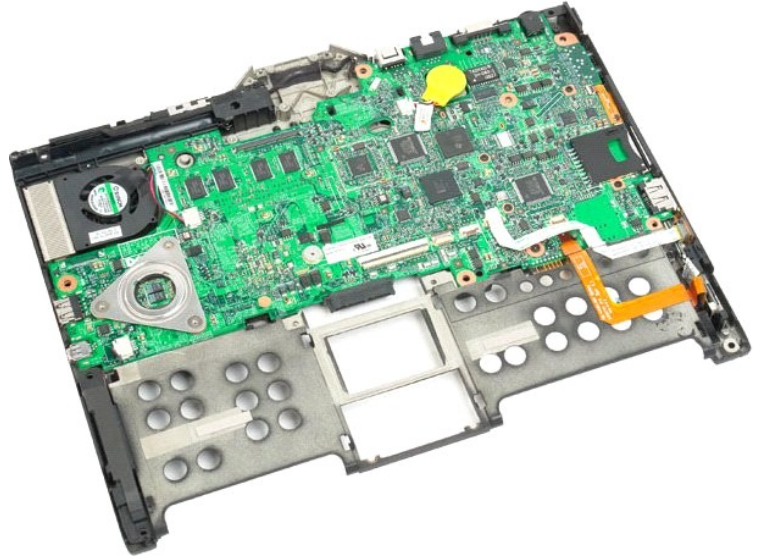
دليل خدمة الطراز **Latitude™ XT2** من **Dell™**

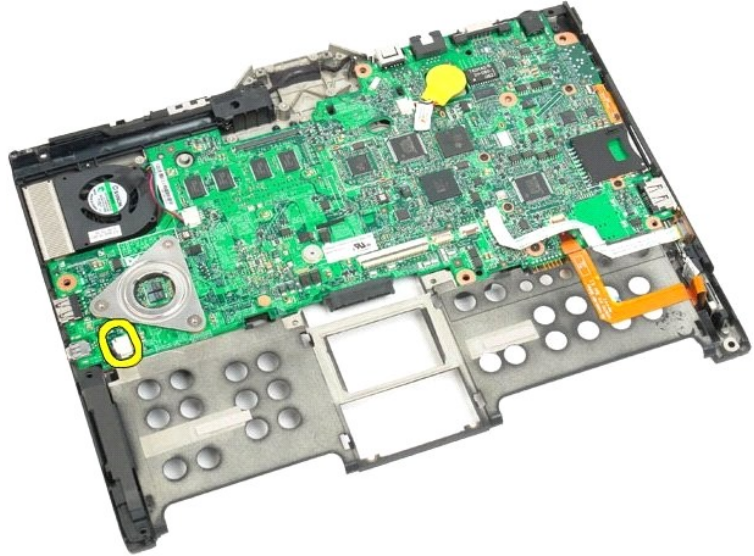
⚠ تحذير: الرجاء قراءة معلومات السلامة الواردة مع الكمبيوتر اللوحي قبل التعامل مع أجزائه الداخلية. للحصول على معلومات إضافية حول أفضل ممارسات السلامة، انظر الصفحة الرئيسية للتوافق مع الإشعارات التنظيمية على العنوان www.dell.com/regulatory_compliance.

إزالة لوحة النظام



1. اتبع الإجراءات الواردة في [قيل التمثل مع الأجزاء الداخلية للكمبيوتر اللوحي](#).
2. قم بإزالة البطارية من الكمبيوتر اللوحي.
3. قم بإزالة محرك الأقراص الصلبة من الكمبيوتر اللوحي.
4. قم بإزالة وحدة الذاكرة وبطاقة [mini-card](#) من الكمبيوتر اللوحي.
5. قم بإزالة وحدة الذاكرة من الكمبيوتر اللوحي.
6. قم بإزالة بطاقة [mini-card](#) من الكمبيوتر اللوحي.
7. قم بإزالة شريحة نظام الإحتلال والأخراج الأساسي (BIOS) من الكمبيوتر اللوحي.
8. قم بإزالة وحدة [Bluetooth](#) من الكمبيوتر اللوحي.
9. قم بإزالة الغطاء المصلي من الكمبيوتر اللوحي.
01. قم بإزالة لوحة المفاتيح من الكمبيوتر اللوحي.
11. قم بإزالة البطارية الحثوية المصغرة من الكمبيوتر اللوحي.
21. قم بإزالة مجموعة الشاشة من الكمبيوتر اللوحي.
31. قم بإزالة مستند راحة اليد من الكمبيوتر اللوحي.





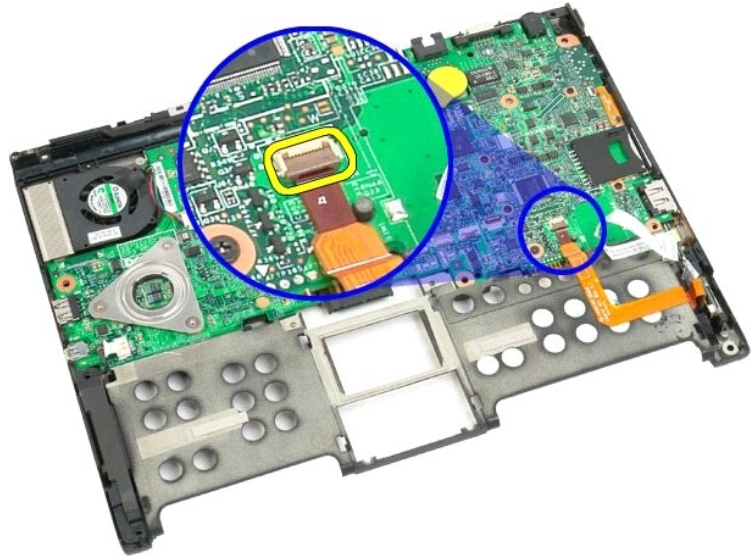
51. قم برفع مشبك التثبيت الموجود على كابل SATA.



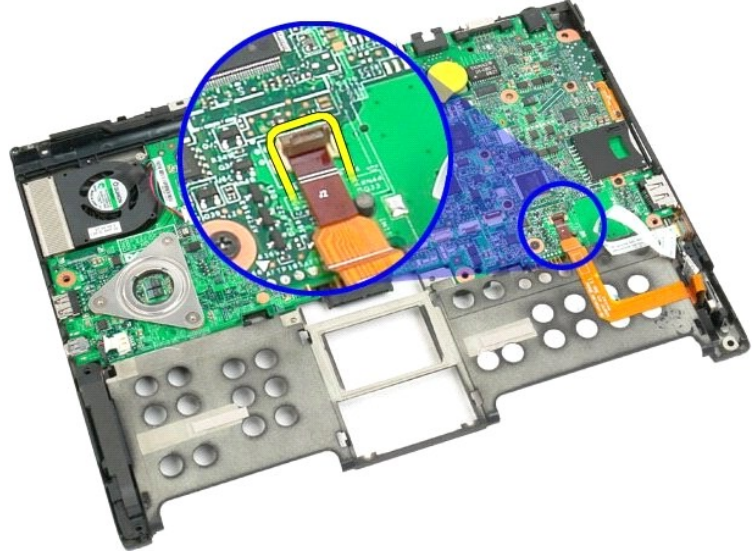
61. قم بفصل كابل SATA عن لوحة النظام.



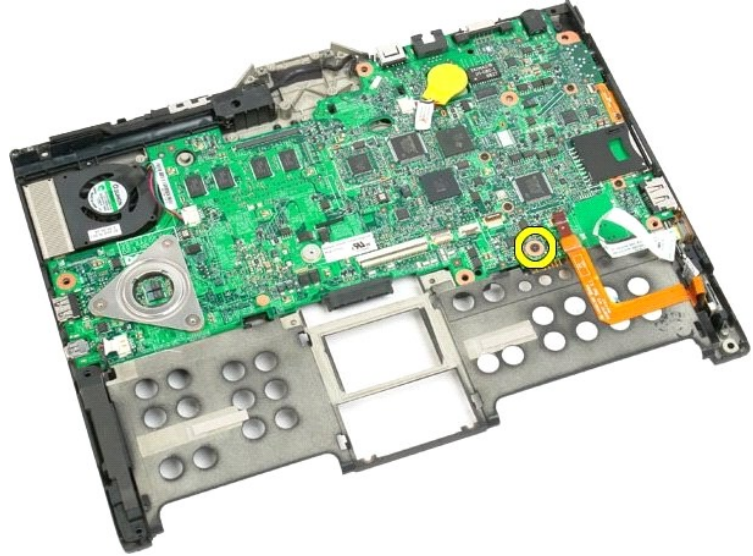
71. قم برفع مشبك التثبيت الموجود على موصل الكابل اللاسلكي.



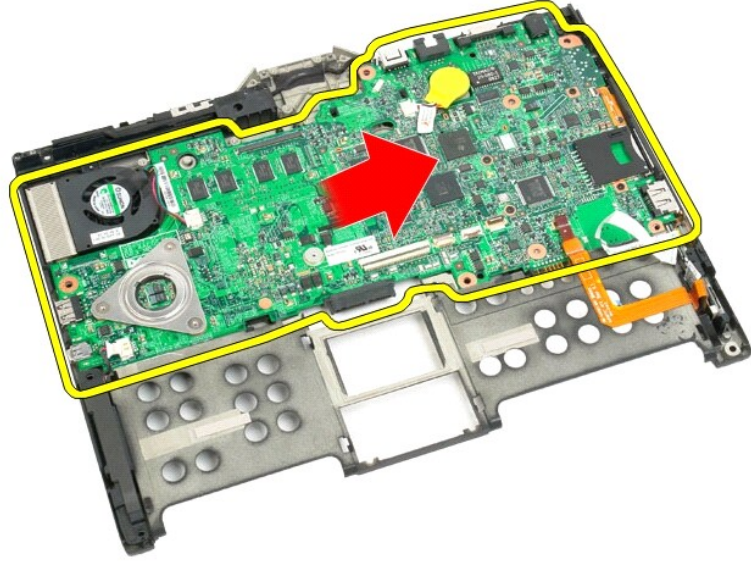
81. افصل موصل الكابل اللاسلكي عن لوحة النظام.



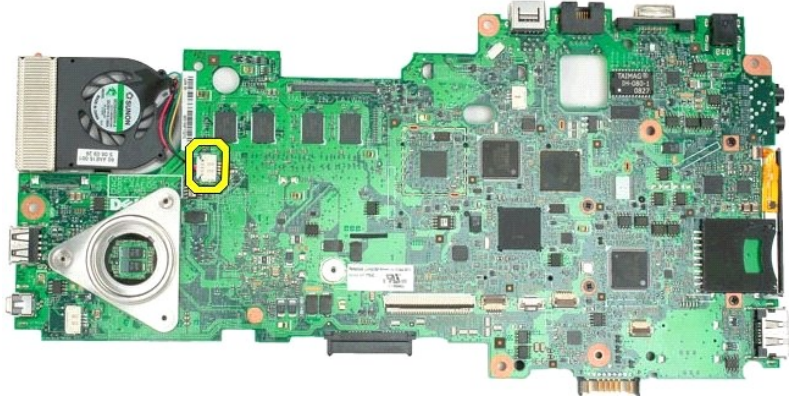
91. قم بإزالة المسمار اللولبي الذي يثبت لوحة النظام بالجزء السفلي البلاستيكي.



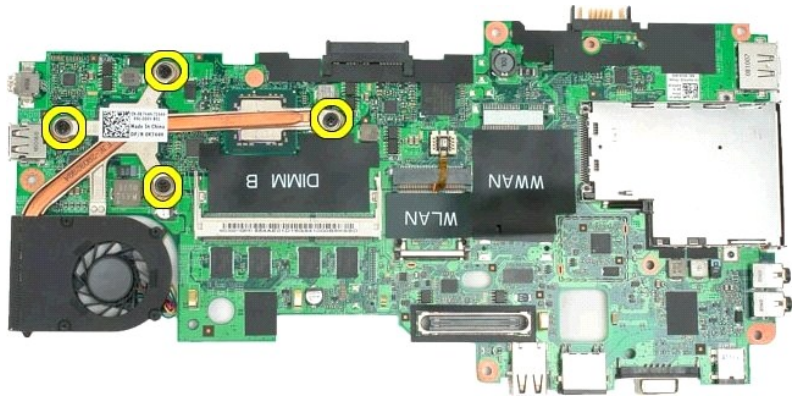
02. قم برفع لوحة النظام بزاوية وإزالتها من الكمبيوتر اللوحي.



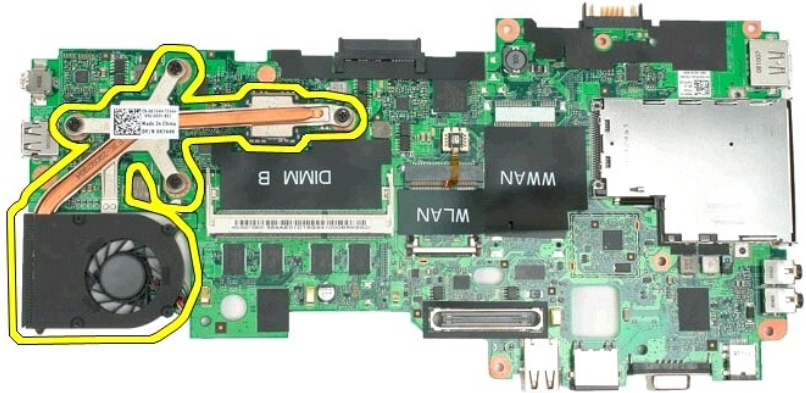
12. افصل كابل المروحة عن موصل لوحة النظام ثم اقلب لوحة النظام.



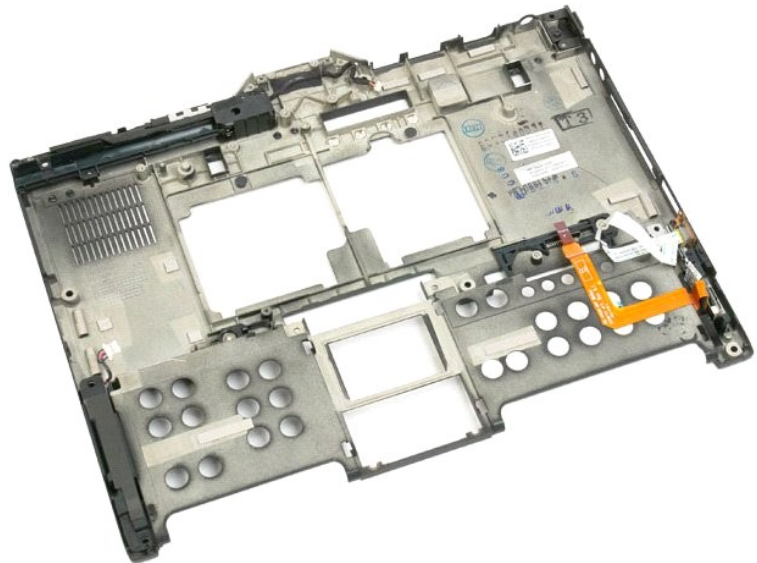
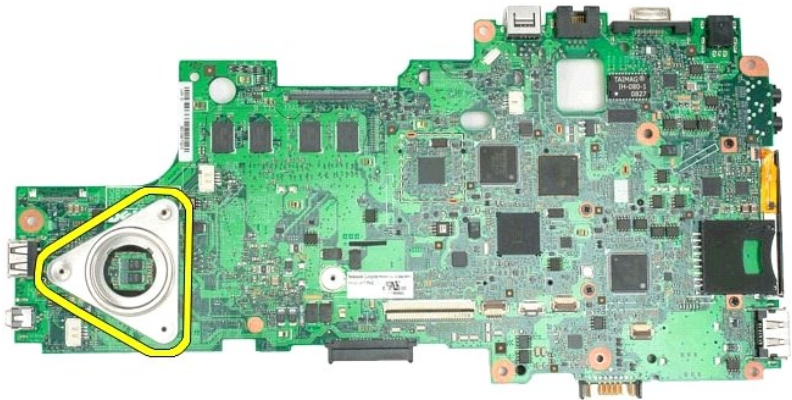
22. قم بترك مسامير التثبيت اللولبية الأربعة الموجودة على مجموعة امتصاص الحرارة.



32. قم بإزالة الجزء الأعلى الخاص بمجموعة امتصاص الحرارة من لوحة النظام ثم اقلب لوحة النظام مرة أخرى.



42. قم بإزالة الجزء السفلي الخاص بمجموعة امتصاص الحرارة.



بطاقة Mini-Card

دليل خدمة الطراز Latitude™ XT2 من Dell™

[إزالة بطاقة Mini-Card](#)

[إعادة تركيب بطاقة Mini-Card](#)

تحذير: الرجاء قراءة معلومات السلامة الواردة مع الكمبيوتر اللوحي قبل التعامل مع أجزائه الداخلية. للحصول على معلومات إضافية حول أفضل ممارسات السلامة، انظر الصفحة الرئيسية للتوافق مع الإشعارات التنظيمية على العنوان www.dell.com/regulatory_compliance.

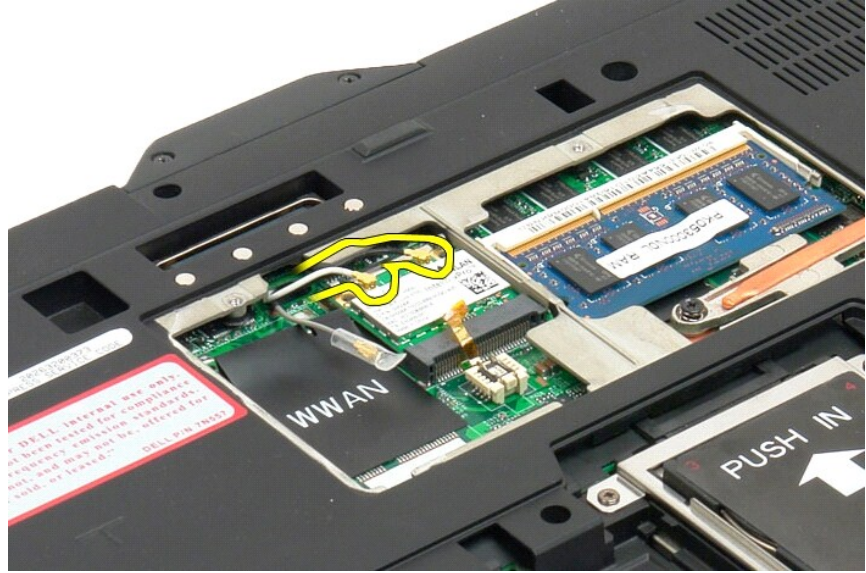
إزالة بطاقة Mini-Card



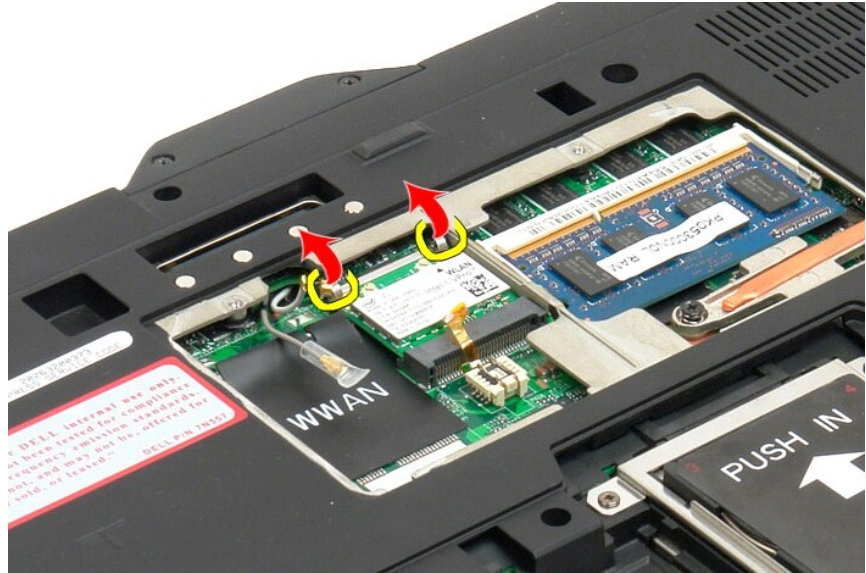
1. اتبع الإجراءات الواردة في [قيل التعامل مع الأجزاء الداخلية للكمبيوتر اللوحي](#).
2. قم بإزالة البطارية من الكمبيوتر اللوحي.
3. قم بإزالة [غطاء الذاكرة وبطاقة mini-card](#) من الكمبيوتر اللوحي.



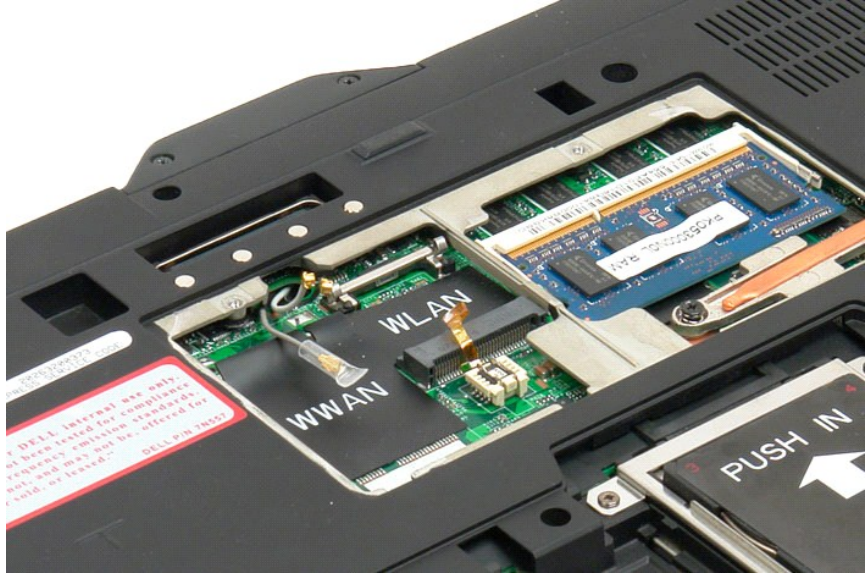
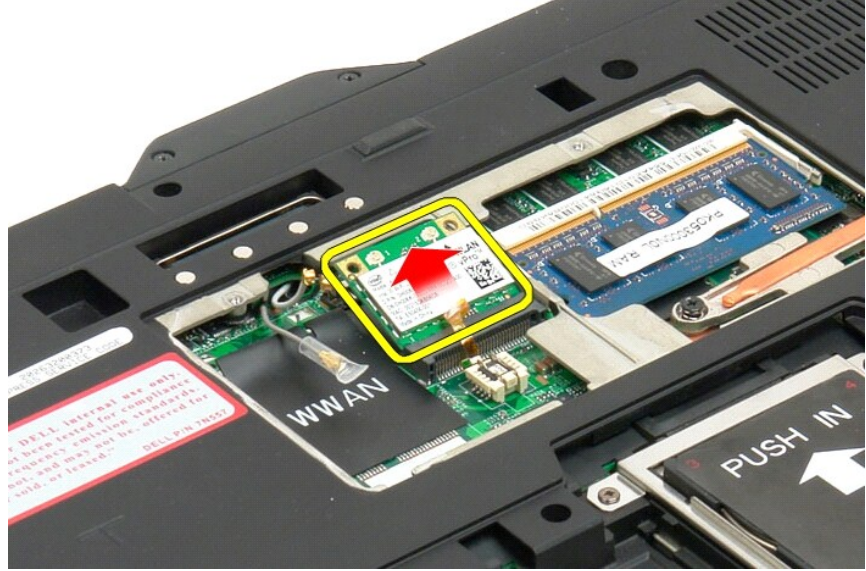
4. الفصل كبلي الهوائي عن بطاقة mini-card.



5. استخدم إصبعك لرفع مشابك التثبيت للخلف برفق وتحريك بطاقة mini-card.



6. قم بإزالة بطاقة mini-card من الكمبيوتر اللوحي بزاوية.




إعادة تركيب بطاقة Mini-Card

⚠ تنبيه: الموصلات مؤمنة لضمان إدخالها بشكل صحيح. إذا شعرت بمقاومة، فقم بفحص الموصلات الموجودة على البطاقة ولوحة النظام، ثم قم بإعادة محاذاة البطاقة.

⚠ تنبيه: لتفادي إتلاف بطاقة mini-card، تأكد من عدم وجود الكابلات أسفل البطاقة عند وضعها.

📌 ملاحظة: تكون فتحة البطاقة مميزة بعلامة WLAN. تجنب تركيب بطاقة mini-card في أية فتحة بطاقة أخرى. في حالة تثبيتك لبطاقة WWAN، قم بتركيب البطاقة في الفتحة المميزة بعلامة WWAN.

1. ادفع بطاقة mini-card في فتحة موصل WLAN بزواوية ميل.
 2. اضغط على البطاقة لأسفل على قوائم المحاذاة وثبتها في مكانها.
 3. أعد تركيب مشابك التثبيت التي تثبت البطاقة في مكانها.
 4. قم بتوصيل كابلات الهوائي المناسبة بالبطاقة التي تقوم بتثبيتها:
- 1 إذا كانت البطاقة تحتوي على مثلثين بالملصق (أبيض وأسود)، فقم بتوصيل كابل الهوائي الأبيض بفتحة التوصيل المميزة بعلامة "main" (المثلث الأبيض) وتوصيل كابل الهوائي الأسود بفتحة التوصيل المميزة بعلامة "aux" (المثلث الأسود).
- 2 إذا كانت البطاقة تحتوي على ثلاثة مثلثات بالملصق (أبيض وأسود ورمادي)، فقم بتوصيل كابل الهوائي الأبيض بالمثلث الأبيض وكابل الهوائي الأسود بالمثلث الأسود وكابل الهوائي الرمادي بالمثلث الرمادي.

 **ملاحظة:** تأكد من إدخال الكابلات في قناة الكابلات بإحكام.

5. أعد تركيب غطاء الذاكرة وبطاقة [mini-card](#) في جهاز الكمبيوتر اللوحي.

6. أعد تركيب البطارية (انظر [إعادة تركيب البطارية الرئيسية](#)).

أوضاع الكمبيوتر اللوحي

دليل خدمة الطراز Latitude™ XT2 من Dell™

- أوضاع المستخدم
- أزرار الكمبيوتر اللوحي
- واجهة الكمبيوتر اللوحي
- إعدادات الكمبيوتر اللوحي

العمل في الكمبيوتر اللوحي

دليل مستخدم الطراز Dell™ من Latitude™ XT2

- 1 قبل التعامل مع الأجزاء الداخلية للكمبيوتر اللوحي
- 2 الأدوات الموصى بها
- 3 إيقاف تشغيل الكمبيوتر اللوحي
- 4 بعد التعامل مع الأجزاء الداخلية للكمبيوتر اللوحي

قبل التعامل مع الأجزاء الداخلية للكمبيوتر اللوحي

استخدم إرشادات السلامة التالية لمساعدتك على حماية الكمبيوتر اللوحي من أي تلف محتمل، وللمساعدة كذلك على ضمان سلامتك الشخصية. وما لم تتم الإشارة إلى غير ذلك، يفترض كل إجراء وارد في هذا المستند توفر الحالات التالية:

- 1 اتخاذ الخطوات المذكورة في [قبل التعامل مع الأجزاء الداخلية للكمبيوتر اللوحي](#).
- 1 قيامك بقراءة معلومات السلامة الواردة مع الكمبيوتر اللوحي.
- 1 إمكانية استبدال أحد المكونات أو ...في حالة شرائه بصورة منفصلة... تركيبه من خلال اتباع إجراءات الإزالة بترتيب عكسي.

تحذير: الرجاء قراءة معلومات السلامة الواردة مع الكمبيوتر اللوحي قبل التعامل مع أجزائه الداخلية. للحصول على معلومات إضافية حول أفضل ممارسات السلامة، راجع الصفحة الرئيسية للتوافق مع الإشعارات التنظيمية على العنوان www.dell.com/regulatory_compliance.

تنبيه: يجب ألا يقوم بإجراء إصلاحات على الكمبيوتر اللوحي إلا الفني الخدمة المعتمد. فلا يغطي الضمان أي تلف ناتج عن أعمال صيانة غير معتمدة من قبل Dell.

تنبيه: لتجنب تعريض الشحنات الإلكترونية وساتيكية، قم بعزل نفسك أرضياً باستخدام عصاية المعصم الخاصة بالعزل الأرضي أو لمس سطح معدني غير مطلي، مثل موصل موجود على الجزء الخلفي لجهاز الكمبيوتر بشكل دوري.

تنبيه: تعامل مع المكونات والبطاقات بحرص. لا تلمس المكونات أو نقاط التلامس الموجودة على أية بطاقة. أمسك البطاقة من حوافها أو من دعامة التركيب المعدنية الخاصة بها. أمسك المكونات مثل المعالج من الحواف، وليس من السنون الموجودة به.

تنبيه: عندما تقوم بفصل أحد الكابلات، قم بسحبها من الموصل أو لسان السحب، وليس من الكابل نفسه. توجد في بعض الكابلات موصلات ذات السنّة للتثبيت، فإذا كنت تقوم بفصل هذا النوع من الكابلات، فاضغط على السنّة للتثبيت قبل فصل الكابل. أثناء فصل الموصلات، حافظ على محاذاتها بالتساوي لتجنب ثني أي من سنون الموصلات. وقبل توصيل أي كابل، تأكد أيضاً من صحة اتجاه ومحاذاة كلا الموصلين.

ملاحظة: قد يظهر الكمبيوتر اللوحي الذي بحوزتك وبعض المكونات المعينة بألوان مختلفة عما هو موضح في هذا المستند.

وتجنب تعرض الكمبيوتر اللوحي للتلوث، قم بإجراء الخطوات التالية قبل الشروع في التعامل مع الأجزاء الداخلية للكمبيوتر اللوحي.

1. تأكد من استواء سطح العمل ونظافته لتجنب تعرض غطاء الكمبيوتر اللوحي للخدش.
2. قم بإيقاف تشغيل الكمبيوتر اللوحي (راجع [إيقاف تشغيل الكمبيوتر اللوحي](#)).
3. إذا كان الكمبيوتر اللوحي متصلاً بوحدة توصيل (متصل) مثل قاعدة الوسائط الاختيارية أو شريحة البطارية، قم بفصله عن وحدة التوصيل.

تنبيه: لفصل كابل شبكة، قم أولاً بفصل الكابل عن الكمبيوتر اللوحي ثم افصله عن الجهاز المتصل بالشبكة.

4. قم بفصل كافة كابلات الشبكة عن الكمبيوتر اللوحي.
5. قم بفصل الكمبيوتر اللوحي وجميع الأجهزة المتصلة به من مأخذ التيار الكهربائي الخاصة بها.
6. أغلق الشاشة واقلب الكمبيوتر اللوحي رأساً على عقب على سطح مستو.

تنبيه: لتجنب إتلاف لوحة النظام، يتعين عليك إزالة البطارية الرئيسية قبل إجراء أعمال صيانة على الكمبيوتر اللوحي.

7. قم بإزالة البطارية الرئيسية (راجع [إزالة البطارية الرئيسية](#)).
8. اقلب الكمبيوتر ليמוד إلى وضعه الصحيح.
9. افتح الشاشة.
10. اضغط على زر التشغيل لعزل لوحة النظام أرضياً.

تنبيه: للحماية من الصدمات الكهربائية، عليك دوماً بفصل الكمبيوتر اللوحي عن مأخذ التيار الكهربائي قبل فتح الشاشة.

تنبيه: قبل لمس أي من الأجزاء الداخلية للكمبيوتر اللوحي، عليك بعزل نفسك أرضياً عن طريق لمس سطح معدني غير مطلي، مثل المعدن الموجود في الجزء الخلفي من الكمبيوتر اللوحي. أثناء العمل باستخدام الكمبيوتر، قم بصفة دورية بلمس سطح معدني غير مطلي لتبديد الكهرباء الإستاتيكية، والتي قد تضر بالمكونات الداخلية للكمبيوتر.

11. قم بإزالة أية بطاقات ExpressCard أو Smart Card تم تركيبها من الفتحات المخصصة لها.
21. قم بإزالة محرك الأقراص الصلبة (راجع [إزالة محرك الأقراص الصلبة](#)).

الأدوات الموصى بها

قد تتطلب الإجراءات الواردة في هذا المستند استخدام الأدوات التالية:

- 1 مئك صغير مسطح الحافة
- 1 Phillips مئك 0#
- 1 #1 مئك Phillips
- 1 أداة كتابية بلاستيكية صغيرة
- 1 القرص المضغوط لبرنامج تحديث نظام الإدخال والإخراج الأساسي (BIOS) المخزن على الذاكرة المؤقتة

إيقاف تشغيل الكمبيوتر اللوحي

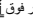
تنبيه: لتفادي فقد البيانات، عليك بحفظ كافة الملفات المفتوحة وإغلاقها وقم بإنهاء كافة البرامج المفتوحة قبل إيقاف تشغيل الكمبيوتر اللوحي.

1. قم بإيقاف تشغيل نظام التشغيل بالطريقة التالية:
 - 1 في نظام التشغيل Windows Vista:

انقر فوق . ثم انقر فوق المسمم الموجود في الزاوية السفلية اليسرى من قائمة  كما هو موضح أدناه، ثم انقر فوق إيقاف التشغيل.



1 في نظام التشغيل Windows XP:

انقر فوق  لإيقاف تشغيل الكمبيوتر. ← إيقاف التشغيل.

يتوقف الكمبيوتر اللوحي عن العمل بعد اكتمال عملية إيقاف تشغيل نظام التشغيل.

2. تأكد من إيقاف تشغيل الكمبيوتر اللوحي وجميع الأجهزة المتصلة به. في حالة عدم إيقاف تشغيل الكمبيوتر اللوحي والأجهزة المتصلة به تلقائيًا عند قيامك بإيقاف تشغيل نظام التشغيل، اضغط مع الاستمرار على زر التشغيل لمدة 4 ثوانٍ لإيقاف تشغيلها.

بعد التعامل مع الأجزاء الداخلية للكمبيوتر اللوحي

بعد استكمال أية إجراءات للاستبدال، تأكد من قيامك بتوصيل الأجهزة الخارجية والبطاقات والكابلات قبل تشغيل الكمبيوتر.

⚠ **تنبيه:** لتجنب إلحاق التلف بالكمبيوتر اللوحي، لا تستخدم إلا البطارية المصممة خصيصًا لهذا الطراز من أجهزة الكمبيوتر من Dell. فلا تستخدم بطاريات مصممة لأجهزة كمبيوتر أخرى من Dell.

1. قم بتوصيل أية أجهزة خارجية، مثل الأجهزة متعددة المنافذ أو شريحة البطارية أو قاعدة الوسائط وقم بإعادة تركيب أية بطاقات، مثل بطاقة ExpressCard.
2. قم بتوصيل أية كابلات هاتف أو شبكة بالكمبيوتر اللوحي.

⚠ **تنبيه:** لتوصيل كابل شبكة، عليك أولاً بتوصيل الكابل بجهة الشبكة ثم صلته بالكمبيوتر.

3. قم بإعادة تركيب [البطارية الرئيسية](#).
4. قم بتوصيل الكمبيوتر اللوحي وجميع الأجهزة المتصلة به بأخذ التيار الكهربائي المخصصة لها.
5. قم بتشغيل الكمبيوتر اللوحي.